

## Sommaire

pages 2 à 12 **De chantiers en travaux**

page 13 **Economie et emploi**  
• Commerces et entreprises

pages 14 à 16 **Social, sécurité et environnement**

- L'Habitat du Pays Vert
- La police locale
- Nos amis les chiens
- Collectes des déchets et immondices

pages 17 à 24 **Jeunesse**

- L'enseignement communal
- Vacances Jeunes à Ath
- D'autres stages de vacances

pages 25 à 28 **Dans ma ville**

- Ca se passe chez vous
- Noces d'Or
- Salons et Foires au CEVA

pages 29 à 35 **Vacances et culture**

- Bouillon de vacances
- St-Julien : six siècles au cœur de la cité
- Quand l'école vient à la bibliothèque
- Lire
- Eul Ducass' d'Ath

pages 36 à 40 **Agenda**

page 2

## Poursuite des chantiers d'Ath

page 19

## Vacances Jeunes à Ath

page 33

## Eul ducass' d'Ath



## LA VIE ATHOISE

BULLETIN COMMUNAL

27<sup>ème</sup> année  
Trimestriel – N° 93  
Juin 2004

Rédacteur en chef :  
Walter De Kuyssche

### Ont collaboré à la réalisation de ce numéro :

Nadine Berte – Laurence Debrackeleer –  
Yves Delmée – Laurent Dubuisson – Jean-  
Pierre Ducastelle – Stéphane Deroubaix –  
Jean-Pierre Dupont – Valérie Dupont – Marc  
Duvivier – Angélique Foucart – Carine  
Godfrin – Patrice Matthys – Marie-France  
Olivier – Nathalie Panier – Nadège Raulier –  
Marie-Paule Rinchon – Carine Rockmans –  
Anne-Marie Santacatterina

### Photos :

Laurent Dubuisson – Dominique Dupont  
*Nord-Eclair* – J. Flament – Francis  
Hostraete et Christelle Verleyen *Courrier  
de L'Escaut* – Legrand-Gimine *Pro-Photo* –  
Luc Van Den Eynde

### Pour recevoir La Vie Athoise

*La Vie Athoise* sort habituellement quatre  
numéros par an : mi-mars, mi-juin, mi-  
septembre et début décembre.

- Elle est distribuée gratuitement dans  
toutes les habitations de l'entité.
- Des exemplaires sont gratuitement dis-  
ponibles à l'Office du Tourisme d'Ath.
- Les amies et amis d'Ath qui n'habitent  
pas l'entité, peuvent s'abonner aux dix  
prochains numéros de *La Vie Athoise*.  
Il suffit de verser € 10 au compte  
091-0003570-10 de l'Administration  
communale de et à 7800 Ath, en indi-  
quant lisiblement et complètement son  
nom et son adresse, et en mentionnant :  
"Abonnement à *La Vie Athoise*". Si le  
paiement est fait pour un tiers, il y a  
lieu de le communiquer très clairement.

### Pour y publier vos communiqués

- Les associations voudront bien nous faire  
parvenir pour début août l'annonce de  
leurs activités publiques qui se déroule-  
ront entre la mi-septembre et fin  
novembre 2004. Nous les publierons  
gratuitement dans le prochain numéro de  
*La Vie Athoise* qui sortira normalement  
vers la mi-septembre. (Les manuscrits et  
photos ne sont pas rendus).
- Les indépendants, chefs d'entreprises et  
commerçants voudront bien nous com-  
miquer la création ou l'extension de  
leur établissement local. C'est également  
avec plaisir que nous répercuterons gra-  
cieusement ce type d'information. (Les  
manuscrits et photos ne sont pas rendus).

## Des travaux à l'église St-Martin

*Pour certains, depuis longtemps, les lourds et longs travaux d'assainissement de la plus vieille église de notre ville sont terminés. Mais, avec les anciens bâtiments, il faut toujours être attentif. Ainsi :*



*St-Martin : le soubassement intérieur droit a dû être totalement décapé*

1. Une poutre gorgée d'eau a causé la chute d'une partie du plafonnage du cœur de l'église. C'est maintenant un souvenir, tout est réparé.

2. Le soubassement intérieur droit a dû être totalement décapé. Depuis 3 ans, fort justement, les fabriciens et les autres responsables du culte s'impatientaient, mais les murs doivent sécher. Les ouvriers communaux enduiront ces surfaces de briques mises à nu. Le travail sera terminé début juin.

3. La mise au tombeau du 16<sup>ème</sup> siècle, élément classé comme l'église, fait partie du patrimoine exceptionnel belge, il sera prochainement traité sur les conseils de l'Institut Royal du Patrimoine.

4. Prochainement l'église sera autrement sécurisée.

5. Saint-Martin, œuvre du 17<sup>ème</sup> siècle sculptée dans le bois, faisait la joie des vers à bois. Cette magnifique statue sera restaurée pour la fête du Quartier Saint-Martin de mai 2005. C'est une artiste locale qui réalisera ce travail.

6. L'horloge sera bientôt remise en activité après que le mécanisme aura bien enregistré que les sonneries des cloches doivent être suspendues entre 22 heures et 7 heures.

Quelques détails encore et tout sera fin prêt pour accueillir en décembre et janvier prochains l'exposition internationale des crèches du monde.

## A la rue du Mouton, la construction de 9 logements et l'aménagement d'emplacements de stationnement avancent à grands pas

*Les travaux à la rue du Mouton*



*L'immeuble très instable occupé par un antiquaire sera démolé et remplacé par trois appartements.*

# Magnifique travail à Arbre et en plusieurs autres endroits de la campagne athoise



Pour faciliter l'écoulement des eaux de ruissellement, à la demande des riverains, le Député-Bourgmestre Bruno Van Grootenbrulle et le Collège échevinal ont chargé l'entreprise Choquet d'Arbre de curer le ruisseau de la Presse à Arbre-Ponchau, sur plusieurs centaines de

mètres. Les agriculteurs riverains ont accepté les curures, débarrassées des déchets abandonnés par des personnes insouciantes de la qualité de l'environnement. La végétation arbustive a été élaguée. Bravo et merci aux ouvriers et aux responsables de la société Choquet.

En beaucoup d'autres endroits du territoire de notre ville, de nombreux fossés ont été nettoyés et des ponts de champs débouchés. Ainsi, à l'initiative des services communaux, plusieurs kilomètres de voies d'écoulement ont été libérées des alluvions en provenance des champs et des propriétés riveraines. Chaque fois, toutes les précautions ont été prises pour que les curures soient déposées sur des parcelles de terrain libérées de cultures. En certains endroits, les curures furent évacuées en dépôt provisoire, permettant une maturation convenable de ces dernières, avant de les évacuer vers le lieu de dépôt définitif.

Les entreprises Leenarts de Bouvignies, Meulemeester de Lens, Moulard de Montreuil, et nos ouvriers communaux bien équipés, ont assuré un travail de grande qualité.

# La rénovation de la rue d'Enghien est enfin lancée !



Les travaux de rénovation des demeures de la rue d'Enghien ont débuté



Rue des Récollets : habitation rénovée

Grâce à l'aide importante de M. Michel Daerden, Ministre de la Rénovation Urbaine et du Logement, les travaux de rénovation des demeures de la rue d'Enghien ont débuté alors que ceux de la rue des Récollets se terminent à peine en vue d'y organiser 9 logements. Merci, Monsieur Daerden, pour l'aide importante que vous nous avez apportée en votre qualité de Ministre du Patrimoine, de la Région Wallonne et du Budget.

## Un assainissement de plus : à la rue de l'Industrie, deux très petites maisons sont en réhabilitation



Travaux de réhabilitation à la rue de l'Industrie

## Au Faubourg de Tournai sur le site Despé



Bientôt 29 logements et l'Habitat du Pays Vert sur le site Despé

En octobre prochain, 29 logements à une chambre seront occupés, mais aussi tous les locaux d'accueil et de travail pour l'Habitat du Pays Vert.

## Des chancres qui disparaissent pour faire face à de belles maisons à vendre

### Où cela ?

#### Sur la Place de Moulbaix.

Nous avons acheté les entrepôts et la Maison Liégeois. Les frais de rénovation étaient très importants, l'ensemble "charbonnier" a été démoli et accueillera bientôt 4 à 5 nouvelles maisons. L'Architecte Picron nous réserve quelques surprises. Début du chantier en 2005.

#### Au fond de la Place de Rebaix.

La maison Dutrançois était une ruine dangereuse et inconvenante pour les riverains. En attendant la rénovation de la Place du village, le bien a été acheté et démoli par la Ville. L'architecte Loncheval étudie 6 maisons "terriennes" qui en 2005 seront construites là. Merci à Monsieur le Ministre Daerden de nous avoir apporté au travers de la Société Wallonne du Logement les fonds nécessaires à ces investissements.

A Isières, le long du chemin du Souvenir, qui ne connaît pas la "caravane hutte" et une désolante ruine qui l'alimente en eau et en électricité ?



Les rats avaient trouvé là un endroit privilégié pour se reproduire : ils étaient si bien nourris. Mais les voisins n'en finissaient pas de chasser ces "bestioles" nuisibles. L'hygiène et la salubrité n'étaient pas rois en ces lieux. Depuis le 20 mai dernier, tout est nettoyé et prêt à accueillir une magnifique maison dans un beau hameau.

Tous ces nettoyages ne suffiront pas. Il reste encore bien des chancres sur le territoire de notre ville, nous leur menons la vie dure. Propreté oui, mais trêve de paroles et d'écrits, il faut surtout agir ! C'est ce que nous faisons.

# Un renouveau pour la Carrière du Baron

Oui, la ville est propriétaire de cette parcelle de plus ou moins 1,5 ha où au début du siècle dernier, on extrayait encore la pierre. Depuis lors, le site est resté à l'abandon et il accueillait les terres et d'autres matériaux pour "boucher le trou". Le compostage, l'incinération, le tri n'étaient pas encore au rayon des politiques fortement usitées.

A la demande de M. Spitaels, alors Sénateur-Bourgmestre d'Ath, la Ville a acquis ce bien. Au fil du temps, la faune et la flore ont repris possession du site et formé un équilibre botanique convenable.

**Aujourd'hui, sans déranger les éléments naturels, nous mettons tout en œuvre pour qu'avec beaucoup de précaution, ce poumon vert exceptionnel au cœur du Faubourg de Mons soit à certains moments et selon certaines conditions mis à la disposition de la population.**

**Pour tous, un nouveau sentier sécurisé au bord de la propriété Carrière du Baron.**

Ainsi, les habitants de plus en plus nombreux au Faubourg de Mons et ceux venant de la Place du Pays Vert pourront bientôt utiliser, pour joindre ces lieux à la gare et au centre ville via le RAVEL, un sentier réservé aux piétons et cyclistes.

Cette pedsente prendra naissance au coin de la plaine de jeux du Faubourg de Mons et aboutira à la chaussée de Mons (à proximité de l'ancien Battard). Les utilisateurs franchiront cette dernière en étant protégés, pour enfin joindre, bien à découvert, le Ravel, puis ils longeront la plaine du Séquoia pour arriver à la gare et au centre-ville. Ce trajet sera convivial et sécurisé. L'accès à des propriétés privées sera rendu très difficile par une double haie.

Un comité d'accompagnement où seront représentés les associations de la défense de la nature, mais aussi les représentants de la Haute Ecole des Ingénieurs industriels d'Ath, les riverains et les pêcheurs, veillera à l'avenir de cette très belle carrière.

## Expérience de revitalisation végétale dans un hameau de Mainvault

Dans le Bois de Rénowelz, le long du chemin de Buisenal, partenaire privé du bois de 12 ha.

Voici peu une famille d'origine athoise décide d'offrir à ses enfants un cadeau exceptionnel, acheter les 12 ha du "Bois à choques", avec son petit plan d'eau et sa maison du randonneur. Les parents veulent en famille œuvrer à la rénovation végétale du site.

Comment réaliser ce projet ? Après avoir pris les conseils des services communaux, une réunion de réflexion fut organisée sur place avec la Région Wallonne, un très jeune arboriculteur du hameau, le Service de développement durable de la Ville et un Architecte urbaniste, Monsieur Wirtz. Ensemble nous ferons de cette opération un exemple qui sera reproduit dans d'autres conditions à Rebaix, Maffle, Attre, etc.

Si vous souhaitez collaborer à ces réflexions, vous pouvez joindre le numéro de téléphone : **0495/54.23.50** ou l'adresse électronique [mduvivier@ath.be](mailto:mduvivier@ath.be) ou Monsieur le Bourgmestre Bruno Van Grootenbrulle, 54, rue de Pintamont, Ath.

## Du changement dans les prêts sociaux

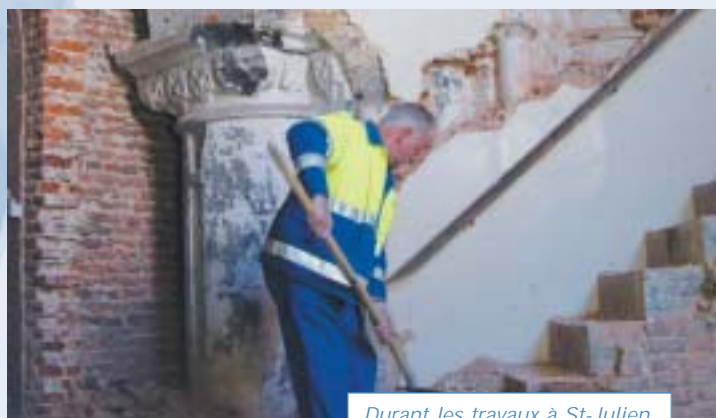
Sous l'égide de M. Michel Daerden, Ministre du Logement, des Travaux publics et des Budgets de la Région Wallonne et de la Communauté Française, de notre Secrétaire communal également Président de la Société Wallonne de Crédits publics de la Région Wallonne, des responsables des Sociétés Terrienne Ath-Lessines et des prêts Emile Carlier examinent les conditions de mise en place d'un guichet public de prêts immobiliers avec assurance vie pour tous les propriétaires à revenus précaires, modestes et autres.

Ce guichet de prêts publics accueillera ainsi les demandes de prêts jeunes. C'est une offre nouvelle et un nouveau pas qui sera ainsi franchi vers celles et ceux qui souhaitent acheter, rénover ou construire un logement.

### Infos :

- Terrienne Ath-Lessines, M. Duvivier, Place de la Libération, 1, Ath. Tél.: 068/84.10.29.
- Prêts Emile Carlier, M. Amadis, Grand-Place, 12, Ath. Tél.: 068/28.27.75.

## L'église St-Julien et la tour communale du 17<sup>ème</sup> siècle qui y est adossée sont l'objet de très belles mises en valeur



Durant les travaux à St-Julien

Pour accueillir le 14 juillet prochain à 18h30 une très belle exposition du patrimoine artistique et culturel de l'église Saint-Julien, les ouvriers communaux ont dégagé une nouvelle salle gothique au pied de la tour. Ils ont été félicités par Monsieur le Doyen pour la qualité de leur travail, mais aussi pour le respect qu'ils ont manifesté à l'égard des lieux. Cette magnifique salle, ainsi que la chapelle de la Bonne Mort et d'autres éléments patrimoniaux furent remis en état et valorisés. Nous devons avoir soin de notre patrimoine.

Venez très nombreux contempler l'exposition qui se tiendra du 14 juillet au 30 septembre prochain dans les lieux dont il est question ci-dessus. Faites-nous part de vos appréciations.

### Les échanges entre les municipalités de Saint-Julien de Brioude et d'Ath.

Dans le cadre de l'anniversaire de la construction de l'église Saint-Julien d'Ath, les habitants de la municipalité de Saint-Brioude nous rendront visite à l'occasion des festivités du 4<sup>ème</sup> dimanche d'août, la ducasse d'Ath.

Les géants, les historiens, les habitants d'Ath se rendront le 5<sup>ème</sup> dimanche d'août dans la patrie de Saint-Julien de Brioude pour vivre un corso fleuri. Si vous souhaitez réaliser ce déplacement, nous vous invitons à prendre contact avec les responsables de la Maison du Tourisme, Monsieur Dubuisson, **068/26.51.73**, [laurent.dubuisson@ath.be](mailto:laurent.dubuisson@ath.be)

## Les écoles libre et communale d'Irchonwelz bientôt réunies dans la même maison commune du village

L'école maternelle libre d'Irchonwelz est logée dans des bâtiments qui nécessiteraient de gros investissements pour retrouver un cadre pédagogique de premier choix. Et si d'aventure une seconde classe était ouverte à cet endroit, l'exiguïté des lieux poserait un sacré problème.

L'école primaire communale accueille trois classes, un réfectoire, une cuisine et une salle de lecture dans des locaux trop petits. Un agrandissement pouvait être conçu, mais au détriment de la cour et du préau.

Pendant ce temps, le château Cloquette, ancienne Maison communale d'Irchonwelz, qui avait hébergé pendant plusieurs années les services provinciaux, était abandonné. Bâti sur quatre niveaux, encerclé par de larges routes en béton, le propriétaire avait reçu un magnifique toit financé entièrement par la Province. Mais que faire avec ce bel et vaste bâtiment ?

### Voici la sage et bonne solution pour tous :

A la demande de Monsieur Bruno Van Grootenbrulle, Député-Bourgmestre, il a plu à Madame Dupuis, Ministre de l'Enseignement, d'accorder un subside de près de 16 millions de francs (€ 400.000) pour le projet présenté par la Ville, visant à restructurer le château Cloquette en une école.

#### Ainsi sont réalisés :

1. Deux vastes locaux pour l'enseignement maternel;
2. Quatre locaux pédagogiques pour l'enseignement primaire;
3. Une vaste pièce (réserve) qui pourrait servir de salle d'études, de bibliothèque et de lieu de convivialité;
4. Une salle de psychomotricité de 120 m<sup>2</sup>, une cuisine et un réfectoire.

Tout cela avec des sanitaires, un préau et une nouvelle cour extérieure.

#### Dans le même bâtiment, le soir et le week-end :

- une école de musique;
- un centre de radio ondes courtes;
- et vraisemblablement une petite école de danse;

## Les dossiers des équipements footballistiques et culturels du village de Meslin-l'Évêque avancent à grands pas

Dans quelques semaines, les terrains seront propriété de la Ville.

L'étude de l'agrandissement de "La Couturelle" et des terrains de football pour le club local sera réalisée par un architecte local. Il va de soi que la salle complémentaire sera dévolue à toutes les sociétés de Meslin-l'Évêque.

**En temps opportun, c'est-à-dire dans quelques semaines, elles seront associées à l'étude du projet qui doit répondre à plusieurs critères : accessibilité, isolation phonique, etc.**

#### Pour la salle "La Couturelle", une bonne nouvelle !

Le revêtement de sol actuel est usagé. Il sera, pour la prochaine rentrée, c'est-à-dire en septembre prochain, remplacé par un tapis de sol adéquat qui nous fut, par ailleurs, conseillé par la Cellule Infrasports et M. Ronlez, responsable d'un club de mini-foot qui utilise fréquemment cette magnifique infrastructure. Les démarches sont en cours.



La nouvelle école d'Irchonwelz fait sa toilette

viendront occuper les lieux et offrir aux habitants du village et des alentours d'autres services éducatifs et culturels.

La part communale de ± 7 millions de francs (€ 175.000) sera couverte par la vente :

- de la maison de l'instituteur à la rue des Cureurs;
- du préau et d'un terrain à bâtir.

**Ainsi, avec l'accord du pouvoir organisateur libre, les enfants d'Irchonwelz pourront se retrouver dans les mêmes bâtiments, "La Maison communale".**

Voici un dossier assez exceptionnel et exemplaire quant à :

- la détermination de ceux qui le conduisent;
- ses objectifs;
- la couverture de ses coûts.

#### MERCI :

- aux services et aux entreprises qui collaborent à la réalisation de ce projet;
- aux riverains d'accepter quelques gênes durant le chantier;
- au propriétaire exploitant de la Brasserie des Géants qui offre pour les différentes fêtes scolaires du village une vaste salle de réception sans contrepartie financière;
- aux directions et membres du personnel, aux enfants, aux représentants des pouvoirs organisateurs, au comité scolaire pour leur patience et leur volonté de joindre ce bel objectif;
- à M. Bernard Delbecq, conseiller auprès de Madame le Ministre Dupuis;
- et à M. Yvon Descamps, architecte inspecteur général auprès du Fonds des Bâtiments. Leur aide et leurs conseils nous furent précieux.

**A tous, rendez-vous en septembre prochain pour inaugurer ce beau projet. Souhaitons bon succès aux enseignants et aux élèves.**

## Pourquoi des fleurs au pied des arbres ?

C'est un moyen d'empêcher les plantes adventices de croître. C'est un moyen d'éviter un binage permanent. Les fleurs par leur présence nécessitent un léger arrosage, qui profite surtout aux arbres dont le système racinaire n'est pas encore ou suffisamment bien développé.

Merci aux riverains, qui participent spontanément à l'entretien de leur petit carré fleurissant au pied des arbres.

Merci aux pompiers, qui, durant 2 jours, les 19 et 20 mai, ont abreuvé les plantes en utilisant un camion-citerne, celui du Service des Espaces Verts nous faisant faux bond, alors qu'il venait d'être révisé.

Encore toutes nos félicitations et nos remerciements à ceux qui ont œuvré avec bon cœur.

**Si vous avez des suggestions, des avis, des requêtes, auriez-vous la gentillesse de nous les faire parvenir par fax (068/26.91.19) ou par mail (mduvivier@ath.be) ?**

# Encore une excellente nouvelle pour le logement athois

Dans quelques mois, les travaux de rénovation des anciens bureaux de la Poste et de la SNCB seront entrepris en vue d'accueillir à cet endroit l'ensemble des forces de l'ordre, c'est-à-dire notre police communale.

Tous les dispositifs et tous les moyens seront mis en place pour que ces dernières puissent intervenir rapidement là où leur présence est demandée.

En cet endroit, dans le quartier de la gare, les Inspecteurs et leurs supérieurs apporteront, par leur présence, une convivialité encore plus active et mieux organisée. Simultanément, des rénovations seront entreprises dans différents immeubles de la rue de Gand.

**Que deviendront les bâtiments actuels occupés par la police au Boulevard du Château et la gendarmerie à la Chaussée de Tournai ?**

Au Boulevard du Château, une grande partie des Services du CPAS viendra rejoindre les Services administratifs de la Cité. Cette opération permettra d'établir de meilleures collaborations entre Services avec des coûts moindres et une efficacité toujours accrue.

**Quant à l'ancienne gendarmerie, qu'y faire ?**

Les anciennes maisons en très bon état seront conservées au nombre de 4 dans le fond de la cour.

Dans quelques jours, vous pourrez découvrir une nouvelle salle de musique et une maison de bourg destinées à la fanfare St-Martin, aux sociétés folkloriques du Faubourg (la société de théâtre des acteurs du Faubourg de Tournai, etc.).

L'immeuble situé en façade et celui encore occupé par nos Inspecteurs de police seront facilement transformés en 21 loge-



*L'ancienne gendarmerie fera place à des logements et à des locaux d'associations*

ments. Déjà, le Ministre du Logement, M. Michel Daerden et la Société Wallonne du Logement nous ont accordé le 13 mai dernier 1,5 million d'euros, soit 60 millions de francs pour réaliser cette opération.

Ainsi, des bâtiments solides, bien implantés à deux pas du centre-ville, des nombreux commerces et écoles du Faubourg apporteront à travers leurs habitants ( $\pm$  60 unités), un potentiel socioéconomique et culturel complémentaire à ce qui existe déjà.

C'est un beau cadeau que Monsieur le Ministre Michel Daerden nous apporte là. C'est aussi la certitude que les idées ne sont point sans lendemain. Les déclarations sont suivies d'actions.

## MERCI DE PRENDRE NOTE

*Pour le 150<sup>ème</sup> anniversaire de la Royale Fanfare Saint-Martin, le 17 septembre 2004, sur le site de l'ancienne gendarmerie, au Hameau Feron, dès 16h, inauguration de la nouvelle salle de musique Anselme Dachy.*

*Le 18 septembre 2004, à la salle Georges Roland, Festival des Fanfares d'Ath et remise des prix aux sociétés.*

## A l'initiative de Monsieur Michel Daerden, Ministre des Travaux publics et du Budget de la Région Wallonne et de la Communauté Française, la société Jouret de Lessines va entreprendre la rénovation de certains axes routiers athois

Ainsi, la rue de l'Esplanade sera rabotée et très légèrement élargie (+/ 30 cm côté Esplanade). Un tapis de tarmacadam et des bordures en pierre remplaceront les éléments usés par le temps. Des aménagements permettant aux personnes à mobilité réduite de traverser la rue vers l'Esplanade seront réalisés.

Au carrefour entre les rues d'Enghien, de l'Esplanade, Defacqz et du Gazomètre, un élargissement des bandes piétonnes sera aménagé pour dégager les voitures des façades du café local et ainsi sécuriser les piétons et cyclistes.

Les produits du rabotage des rues Defacqz et de l'Esplanade serviront à aménager le nouveau parking de 300 places à la rue de la Sucrierie.

# Aménagement du territoire et clôtures

A l'une ou l'autre reprise, nous avons eu à connaître des litiges entre des riverains qui, sans autorisation, ont placé, aux limites des terrains de l'un ou l'autre, une clôture dressée avec des matériaux peu recommandables pour l'esthétique de nos rues, quartiers, hameaux ou faubourgs.

**Le Code civil prévoit d'implanter une clôture en mitoyenneté pour autant que la demande soit introduite en même temps par les deux voisins propriétaires des habitations. Par contre, si un propriétaire décide de se clôturer, il doit placer sa clôture à une limite de 10 cm à l'intérieur de l'axe des bornes limitant les terrains.**

Sur un autre plan, nous sommes confrontés à des demandes visant ici à planter des panneaux en bois, là des panneaux en béton coloré ou pas, ou d'autres matériaux teintés dans la masse.

**Si nous voulons conserver un aménagement cohérent et convenable, il nous paraît préférable de conseiller aux demandeurs de se diriger**

**plutôt vers une clôture composée par exemple de piquets et d'une dalle à demi enterrée, surmontée d'une clôture en treillis plus ou moins rigide, d'une hauteur variant entre 1,2 - 1,5 mètres ou 2 mètres.**

Certains placent ces clôtures pour briser la vue, mais aussi les effets du vent. Alors, le matériel ci-dessus évoqué, complété par exemple d'un brise-vent de couleur allant du vert foncé au vert clair (type toile moustiquaire), peut encore être décoré de part et d'autre de la clôture à l'aide d'une haie de charme ou de hêtre. Tout cela rendra les limites de propriétés infranchissables, apportant une isolation phonique et esthétique correspondant aux besoins des uns et des autres.

Si vous souhaitez recevoir de plus amples informations à ce propos et surtout apprécier sur place l'une ou l'autre réalisation qui est à proscrire, nous vous guiderons vers ces dernières avant que vous ne nous soumettiez votre dossier.

**Toujours à l'initiative du même Ministre, un nouvel éclairage décoratif et performant sera placé dans les prochains jours le long de la rue Defacqz et de la chaussée de Bruxelles jusqu'au nouveau rond-point**



Des gaines ont été placées en accotement pour accueillir les fibres qui animeront des feux clignotants.

Au croisement de la rue de Soignies et de la chaussée de Bruxelles, tous ces travaux seront complétés par un réagencement convenable confié, celui-là, à la société Talma de Chièvres, le long de la chaussée de Bruxelles, entre la Place de Lorette et le passage à niveaux situé un peu plus haut que la chapelle du même nom.

Ces investissements importants amélioreront sécurité et convivialité pour les riverains, les piétons et les cyclistes.

**A Irchonwelz, après des années d'attente, les jolies et efficaces berges du Rieu d'Ormeignies ont été confortées entre la chaussée de Valenciennes et la rue Bonne Fortune**

A Irchonwelz, la société Mazucatto de Hensies, financée par la Province de Hainaut, a réalisé un bel ouvrage pour près de € 50.000 (2 millions de francs).

Les berges du cours d'eau ont été stabilisées à l'aide de gabions. Les jardins et parterres voisins ont retrouvé leurs limites d'antan et en automne prochain, les berges seront plantées et semées.

Dans quelques semaines, les mêmes travaux seront entrepris le long des berges du rieu de la Presse entre les rues de Soignies et de l'Académie à Maffle.

**A Maffle, le clocher, la croix et le coq de l'église paroissiale enfin restaurés**



Enfin, le clocher, les corniches, mais aussi la croix et le coq de l'église paroissiale de Maffle retrouvent leur éclat d'antan.

C'est la firme Golinvaux qui réalise ce travail depuis le 25 mai. Ce sont plusieurs dizaines de milliers d'euros que la société d'assurances versera au Trésor communal, car les dégâts enregistrés sur cet édifice ont été attribués aux dégâts "tempête".

L'ancienne croix sera remise à la paroisse pour y être exposée dans un local paroissial.

Au-delà, profitant de la présence de l'entreprise Golinvaux à Ath, nous avons entrepris la rénovation de la toiture du pavillon classé que nous venons d'acquérir au bout du Chemin de la Meunerie.



# "A Ath, tu as ta place de stationnement" Ce dossier continue à évoluer



## Comment ?

### 1. Création d'emplacements de stationnement souterrains au Boulevard de l'Est.

Monsieur Provost construit **16 emplacements** de parking et 9 appartements.

### 2. Parc souterrain de l'Esplanade.

**130 emplacements.** L'adjudication des travaux est réalisée. Le 13 septembre prochain, la firme Dherte et des ouvriers d'Ath et des environs commenceront les travaux. Le parc communal sera rénové, la surface de jeux – balle pelote, basket... – sera rétablie. Autour de cette aire sportive, des gradins permettront aux spectateurs d'apprécier la qualité des jeux.

### 3. Parc souterrain de la rue des Récollets.

**32 emplacements** sous la "chenille", **15 places** au-dessus côté façade d'Athénée. Le début du chantier est annoncé en novembre 2004.

### 4. Parc souterrain de la rue Haute.

Le début du chantier est prévu dans le courant 2005, début 2006. **56 emplacements** en sous-sol. Des appartements, des bureaux, deux commerces seront construits après la démolition d'immeubles comme le Kursaal.



### 5. Le parc souterrain Burbant sous la cour de l'ITL.

**136 emplacements** nouveaux sont remis à l'étude. Les recherches de financement sont en cours.

### 6. Les parkings aériens.

En juillet-août, un nouveau parc de dissuasion de **320 places** sera aménagé au coin de la rue de la Sucrerie et du Quai de l'Entrepôt. Les automobilistes laisseront leur voiture sécurisée par des caméras reliées au bureau de police. Ces emplacements seront à 300 m. des quais d'embarquement de la gare (4 minutes de marche).

Quant aux étudiants et professeurs de la Haute Ecole Provinciale, ils pourront aussi laisser, s'ils le souhaitent, leur véhicule à cet endroit plutôt que le long d'une partie de la rue Paul Pastur.

Ainsi, petit à petit, ensemble, nous allons "réoxygéner" le centre-ville au profit de ses habitués, ses habitants, ses utilisateurs, ses acheteurs... Enfin, l'usage et le renfort des transports en commun sont à l'étude. Nous veillons à trouver des parcours sécurisants pour les piétons et les cyclistes.

*En attendant, toute nouvelle réflexion sera toujours la bienvenue. Sans doute, nous fera-t-elle encore trouver d'autres solutions.*

## A propos, et les finances communales, comment vont-elles ?

### Le C.P.A.S.

Le compte 2003 présentera des réserves de ± € 2.000.000 (80.000.000 FB). De quoi voir venir et ne pas toujours laisser entendre que tout va mal.

Comparons les coûts des loyers dans nos maisons publiques ou dans les maisons de repos avec ceux pratiqués pour des services équivalents dans des communes voisines ou un peu plus lointaines.

**Certains diront que c'est avec les fruits du C.H.P.A., l'ancien Hôpital de La Madeleine, que les finances du CPAS sont bonnes. Alors, nous sommes heureux d'avoir pu gérer cet outil de 1977 à l'an 2000. Mais, ensemble, nous devons encore faire mieux, car c'est votre argent.**

### La Ville

Reconnaissant que notre Ville comme bien d'autres semblables ne dispose pas de revenus patrimoniaux ou de matières premières sujettes à prélèvements (carrières, etc.), reconnaissant que notre Ville

offre de nombreux services que les communes voisines et souvent plus petites ne peuvent offrir en raison de leur taille, reconnaissant que cela coûte beaucoup à des communes comme celle d'Ath,

### Le Gouvernement Wallon a approuvé à l'unanimité :

1. notre plan de gestion;
2. notre compte 2002 avec un boni global de € 1.776.496,09 (71.663.675 FB);
3. notre budget 2004 avec un boni global de € 3.097.550,71 (124.954.886 FB).

Quant au compte de l'année 2003, il sera bientôt présenté au Conseil communal. Il reflète la situation au 31.12.03. Le boni global sera de € 3.167.000 (127.000.000 FB).

Bien sûr, il faut raison garder. Mais les situations financières ne sont pas plus déséquilibrées à Ath qu'ailleurs. Quant aux taxes et redevances, nous publierons prochainement des tableaux comparatifs qui en saisiront plus d'un.

# Du nouveau pour la zone économique de Meslin-Ghislenghien



Le jeudi 22 avril dernier, le Gouvernement Wallon a décidé à l'unanimité d'étendre le parc économique de Meslin-Ghislenghien sur une quarantaine d'hectares jouxtant la nationale 7 Ath-Bruxelles et le chemin de Ghislenghien à Attré.

Dans le cadre de cette extension, il convenait d'étudier la mobilité et la convivialité au sein du parc économique existant mais aussi des villages concernés par le développement des entreprises sur notre territoire.

Notre représentant au Conseil de Direction de l'Intercommunale, Monsieur Marc Duvivier, Secrétaire communal, a été chargé de réfléchir avec ses services locaux et intercommunaux à des solutions permettant :

- de soulager fortement la circulation le long de la chaussée de Grammont et la traversée de Ghislenghien, mais aussi les communications transversales entre le village de Meslin-Ghislenghien ;
- de sauvegarder une zone d'habitat se situant à gauche et à droite du chemin de Chièvres se dirigeant vers Gibecq et vers Attré ;
- enfin, de trouver une solution au problème de stockage et d'évacuation des eaux de la nouvelle zone économique.

Différentes réunions de travail ont été organisées au plus haut niveau avec les responsables du Ministère de l'Équipement et des Transports. Les autorités de tutelle, Service voyer provincial, ont été amenées à la table des discussions. Voici, livrées en quelques lignes, les modifications importantes qui pourraient, tout en évitant des débours complémentaires importants pour l'Intercommunale IDETA et le MET, joindre différents objectifs de sécurité, de convivialité et d'harmonisation des structures de services proches répondant aux besoins des entreprises et des habitations des villages voisins.

1. La ville a acquis la gare de Ghislenghien qui constitue une friche industrielle sur 60 ares. Cette parcelle est aujourd'hui desservie par la chaussée de Grammont et reprend notamment le ballodrome. Le bâtiment est dans un tel état qu'il nécessite des investissements très lourds sans commune mesure avec l'utilisation qui pourrait être faite.

A l'opposé, la parcelle jouxte la zone de développement économique occupée par Gefco.

Actuellement, le rond-point du Chalet rose situé sur la nationale 7 est terminé et il dessert une partie de la zone économique, mais la route qui le prolonge au cœur de cette dernière bute sur le chemin Brimboriau particulièrement tortueux sur  $\pm 100$  m.

L'Intercommunale IDETA pourrait rectifier ce chemin en utilisant pour l'assiette les terrains dont elle est propriétaire et en prolon-



geant ainsi une route qui, prenant naissance au rond-point, aboutit au carrefour important où sont situées les entreprises Block, Verbeek, Gefco notamment.

Cette voirie à aménager et à rectifier sur  $\pm 300$  m ne porterait pas préjudice aux deux ou trois maisons qui sont desservies par l'ancien chemin Brimboriau, mais elle permettrait une liaison directe entre le rond-point du Chalet rose et celui situé sur la chaussée de Grammont à proximité de l'A8.

La "colonne vertébrale routière" du parc serait ainsi totalement créée, toutes les circulations à l'intérieur de la zone étant alors organisées en boucles.

2. A l'intérieur du parc économique, en partant de Waldico, une voirie en sens unique pourrait être aménagée à l'initiative d'IDETA. Elle emprunterait les terrains situés à côté de l'entreprise Van Wonterghem, prolongée vers le Ministère des Finances, service des douanes, avant de longer les terrains Gefco et de rejoindre au ras du fond des parcelles de la gare, une voirie existante parallèle à la nationale 7 et à la ligne ferroviaire industrielle avant de rejoindre la colonne vertébrale routière (rond-point/chaussée de Grammont/Chalet rose), cette voirie de 650 m.

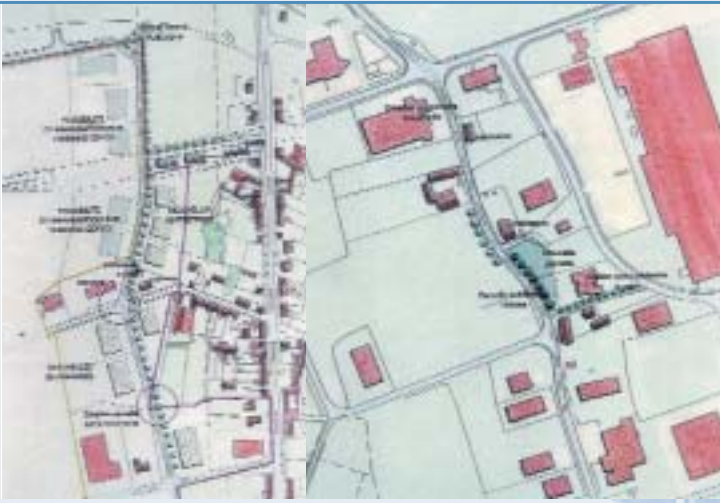
Cette nouvelle voirie :

- desservirait les nouveaux terrains du parc économique ;
- mettrait en valeur les terrains de Gefco ;
- faciliterait la mise en valeur des terrains de la gare ;
- et surtout, mettrait aussi en exergue les services des douanes.

3. Pour qu'IDETA investisse, il faut des fonds, elle ne peut pas investir à deux endroits différents. Ainsi, nous avons négocié avec le MET la "reprise" d'une partie de la voirie très large constituant la nationale 7 entre le rond-point du Chalet rose et le futur rond-point et l'actuel carrefour avec un feu clignotant de la Barrière à Ghislenghien.

Comme la largeur de cet axe routier qui est beaucoup moins utilisé qu'auparavant, est très grande, le MET distraira de l'assiette une superficie de  $\pm 650$  m de long sur 7 m. de large, laquelle ne devra pas être construite par IDETA qui bénéficiera ainsi d'un accès direct et séparé au terrain de la nouvelle zone d'expansion économique.

Avec cet argent "économisé", IDETA pourra ainsi construire la liaison Waldico - gare de Ghislenghien - Gefco en direction de la colonne vertébrale routière Chalet rose / chaussée de Grammont. La distance à construire est équivalente.



La ville d'Ath propose donc au MET de reprendre la chaussée de Grammont entre le rond-point près de l'A8 et le carrefour de la Barrière. Elle pourra ainsi régler les problèmes de circulation, de sécurité et de convivialité le long de cet axe routier. En créant la voirie intérieure au parc économique, entre Waldico et le fond des terrains de la gare et Gefco, elle pourra en interdire l'usage aux lourds charrois qui traversent le village par la chaussée de Grammont sauf les véhicules locaux. Elle permettra au transport interne au zoning de rejoindre directement l'A8 sans passer par le centre de Ghislenghien.

En échange, le MET reprendra la colonne vertébrale routière du parc qui, prenant naissance au rond-point du Chalet rose, grimpera vers le rond-point à l'intersection de la chaussée de Grammont et de l'A8.

Enfin, afin d'éviter que les poids lourds n'utilisent la chaussée de Grammont pour entrer dans le parc économique côté

Waldico, des gabarits seront placés. Ils permettront le passage aisé des voitures des utilisateurs du parc économique qui se rendent souvent dans les commerces à Ghislenghien. Ces gabarits interdiront le franchissement du lieu par les camions.

De plus, pour sauvegarder la zone d'habitat située entre l'habitation du Docteur Dubois et le café La Rotonde, l'entreprise Wybou, un rond-point sera aménagé sur la nationale 7, au coin de l'entreprise Waldico, et c'est à partir de ce rond-point que les flux routiers se dirigeant vers Attre traverseront les terrains actuels pour rejoindre le chemin de Chièvres laissant ainsi l'actuel chemin de Chièvres en quasi cul-de-sac et en ramenant la tranquillité au sein de ce mini quartier.

Tant pour le MET que pour la ville, les charges seront semblables à celles d'aujourd'hui, mais à travers ces dispositions qui pourraient être matérialisées en grande partie dès l'année prochaine, nous joignons les objectifs ci-dessus cités.

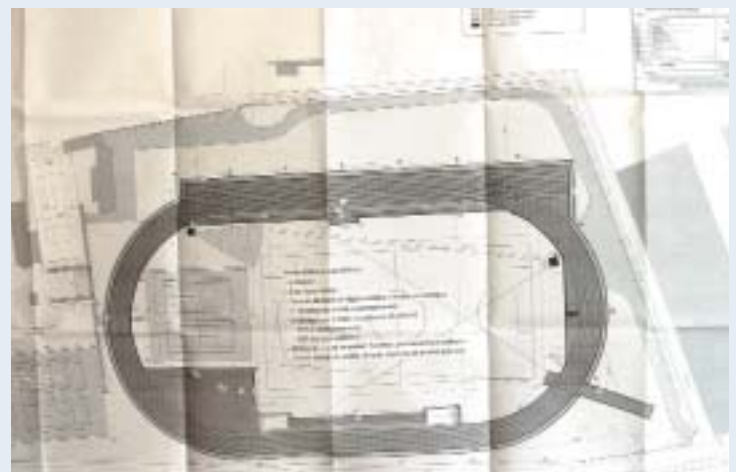
### Quel est le devenir du terrain de la gare ?

Nous étudions un projet de crèche d'entreprise qui pourrait répondre aux besoins de la population locale, mais aussi des entreprises d'Ath et de Lessines.

Cette crèche pourrait être subsidiée à concurrence de 80 %. Elle pourrait accueillir de 24 à 48 enfants. Déjà, Baxter a manifesté sa ferme intention de retenir des lits. La crèche serait installée dans un havre de paix, un environnement correct.

Quant au reste du terrain, il pourrait être dévolu à la construction d'un centre d'entreprise performant relié au réseau de télécommunication qui sera implanté dans les prochains jours au sein du parc économique de Ghislenghien par la Sofico.

## Merci, Monsieur Michel Daerden, Ministre du Budget et des Sports, pour ces bonnes nouvelles pour nos athlètes



### Une piste d'athlétisme !

**A la demande de notre Député-Bourgmestre, Monsieur Bruno Van Grootenbrulle, le Ministre des Sports et du Budget a accordé plus de € 370.000 (15.000.000 FB) à notre Ville pour financer la construction d'une réelle piste d'athlétisme.**

Cette dernière sera implantée sur le site du Séquoia et ce en parfait accord avec le pouvoir organisateur des écoles libres d'Ath. Nous remercions le conseil du pouvoir organisateur et son président pour l'accueil favorable qu'ils ont réservé à l'initiative des pouvoirs locaux.

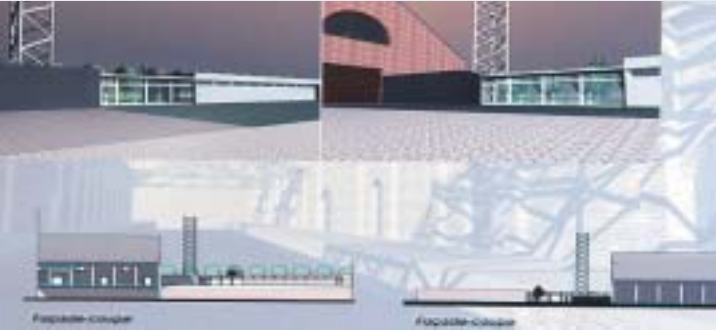
Les terrains de tennis existants seront, pour certains, en période de prope, modifiés tout en retrouvant leur aire réglementaire

et leur facilité d'approche (in fine 4 terrains seront organisés). Tout le site du Séquoia sera rénové contre, d'une part, le quai de l'Entrepôt, le chemin de Halage, et d'autre part, l'ancien hall de stockage pour céréales.

Les investissements de ± € 750.000 (30.000.000 FB) permettront aux nombreux athlètes de nos régions d'utiliser une infrastructure exceptionnelle. Ainsi, les Schoeps, Schomelhoud, Cuvelier et autres trouveront ici à faire des émules.

Et puis, cette piste, sautoir, longueur, hauteur, perche, triple saut, lancer du poids, disque, marteau, javelot et fosse de steeple, tout cela sera réalisé avec les conseils des utilisateurs, mais aussi de leurs entraîneurs, des responsables des clubs régionaux et des sportifs souffrant d'invalidité provisoire ou permanente.

## Dans le même coin, un excellent accord entre les Instituts provinciaux d'Enseignement et la Ville !



L'ancien entrepôt à grains ("Silos de la Dendre"), acquis par la Ville, présente les dimensions suivantes : 97 m. de long, 25 m. de large, 14 m. de haut. Dans la partie première de ce dernier, le Snooker du Kursaal migrera là pour que la Ville rénove le quartier de la rue Haute.

La capitainerie de la halte portuaire (± 100 m) trouvera là encore ses sanitaires, douches et salle d'accueil.

Il reste alors 70 m de longueur et où se sont déroulées deux merveilleuses éditions du Festival Rock.

A l'instigation commune de Monsieur Rudy Demotte, Ministre fédéral de la Santé et Président d'IDETA, de Monsieur Bruno Van Grootenbrulle, notre Député-Bourgmestre et des autorités provinciales, les Instituts provinciaux de la Haute Ecole et de l'Ecole d'Hôtellerie ont trouvé dans ce hall un endroit où construire une salle de sports, où seront inscrits deux plateaux de jeux.

### Où en sommes-nous avec ce dossier ?

La Province étudie le protocole d'accord, dont les grandes lignes sont les suivantes :

- la Ville cède pour 99 ans la partie du hall nécessaire aux deux écoles et ce, pour le franc symbolique;
- la Province remplace la totalité du toit et rejointoie des portions de murs;
- la Province construit un double plateau sur lequel les activités de mini-foot, volley, basket, tennis, etc., pourront être pratiquées;
- la séparation entre la partie du hall occupée par la Province les jours d'enseignement et le reste de la salle sera mobile pour ainsi libérer des espaces pour les autres activités comme le théâtre de rue, le rock, les expositions, etc., tout cela en dehors des périodes de cours;
- des vestiaires et sanitaires extérieurs pourront être utilisés par les athlètes, les jeunes, qui fréquenteront la piste d'athlétisme ou le futur théâtre de plein air;
- la Ville introduira, pour rénover les quais et la rue centrale séparant les deux entrepôts, un dossier de rénovation d'un site industriel désaffecté subsidié à 100 %;
- la Ville occupera gratuitement, après les heures de scolarité, l'ensemble du hall et ce, pour le franc. Ces nouvelles surfaces pourront être dévolues aux clubs ou autres associations avec l'obligation de maintenir en très bon état les infrastructures.

Tout cela est un projet fort avancé, les pièces du puzzle se mettent en place. C'est surtout de l'imagination dont il faut faire preuve. Toutes les parties seront gagnantes. Si nous accrochons la piste d'athlétisme, les terrains de tennis de l'ASBL Séquoia, le terrain de football du Collège St-Julien, le théâtre de plein air, nous pourrons écrire que la zone de la Sucrerie avec Agro-Food Valley devient peu à peu, contre le Ravel et le Canal d'Ath à Blaton, un ensemble culturel-sportif de premier niveau.

## Les Petites floralies athoises. Quel succès !



Au cours de la soirée du 20 mai dernier, nous avons inauguré avec quelques artistes, les Floralies organisées au centre-ville et plus généralement la campagne de fleurissement public de notre cité.

Voici quelques photos des prouesses réalisées par les partenaires privés et publics pour offrir aux Athoises et Athois et à de nombreux visiteurs une ville et des villages en fleurs. Là où il y a des fleurs, il y a du cœur et souvent du bonheur.

Peu à peu, les efforts de fleuristes locaux, de l'un ou l'autre artisan, sculpteur, artiste horticole, et ceux des Services communaux, composent en ville et au sein des villages d'exceptionnels tableaux végétaux.

Après les thèmes du vélo, du cheval, voici celui de la musique. Les

notes égrenées par les musiciens des fanfares et autres acteurs locaux donnent du cœur aux fleurs, donnent du cœur aux réalisations exceptionnelles des familles Deliège, Talma, Plasschaert, Labrique, Minet, Pesce, Frédéric, et beaucoup d'autres que nous ne citerons pas, mais auxquelles nous pensons tous.

**Et pour les grincheux, car il y en aura toujours, des sponsors financent en grande partie ces efforts, qui attirent bien des clients potentiels pour le secteur Horeca et autres types de commerces.**

Dans une ville propre, bien fleurie, bien agencée, les actes inconvenients sont moins nombreux. Là où il y a respect de l'autre et convivialité, il y a moins d'agressivité, plus de citoyenneté.

Un seul bémol peut-être, et ce point sera débattu et réfléchi au sein des structures publiques et privées, la réutilisation de certaines plantes, qui furent enlevées alors qu'elles semblaient encore en pleine période de fleurissement. Si l'an prochain, elles présentaient encore ça et là un ensemble harmonieux, il sera respecté et utilisé ailleurs pour toujours faire mieux avec moins.





# COMMERCES ET ENTREPRISES

## Restaurer ses sièges avec Jean Bruynbroeck de Mainvault



Restauration du siège du Bourgmestre du Grand Salon de l'Hôtel de Ville d'Ath.

Depuis la mi-janvier, Jean Bruynbroeck, artisan garnisseur-ébéniste, organise dans son atelier des stages d'initiation au garnissage, destinés à un public amateur de bel ouvrage. Dans une ambiance conviviale, les personnes intéressées apprendront à regarnir leurs propres sièges de manière professionnelle. Trente années d'expérience pour conseiller, guider et transmettre techniques et tours de main d'un métier d'art peu connu, se mettent à votre disposition. L'atelier de garnissage se trouve au 75 de la Place de Mainvault. **Info : 068/64.62.29.**

## Le "Relais du Moulin" à Ostiches



A Ostiches, un bien beau Relais pour une bien belle Place d'un bien beau village.

Patrick Demaerschack (0479/67.79.80), le tenancier du "Relais du Moulin", situé au 17 de la Place d'Ostiches, vous propose une petite restauration, des salades, des glaces et des spécialités de bière. Prix spéciaux pour les autocaristes et groupes qui visitent la région ou qui passent par-là. Ouvert du mercredi au vendredi à partir de 17h, et les samedi et dimanche à partir de 11h. Terrasse pouvant accueillir 120 personnes.

## Sept entreprises de "Titres-Services" couvrent Ath

Le système des titres-services permet de bénéficier d'une aide-ménagère à un tarif avantageux. Vous payez seulement € 6,20 par heure et c'est déductible fiscalement (soit € 4,34 euros net l'heure). Ce système est légal et très intéressant pour vous, mais aussi pour le travailleur : vous êtes en ordre et donc assuré en cas de problème. Ce système est accessible à tout particulier. Seule restriction : les titres-services ne peuvent pas être utilisés à des fins professionnelles.

Vous pouvez utiliser une aide-ménagère pour le nettoyage, la lessive et le repassage, les petits travaux de couture et la préparation des repas. Vous pouvez aussi utiliser les titres-services en dehors du domicile, pour le transport de personnes moins valides par exemple.

Pour bénéficier de ces services, vous devez vous adresser à une entreprise agréée. Il en existe actuellement sept qui opèrent sur l'entité d'Ath :

**Solidath (068/28.06.53), Vedior Intérim (068/28.13.69), Trace (069/25.33.40), Randstadt Intérim (068/84.19.70), Age d'Or Service (069/78.01.36), Aide Service à Domicile (069/25.30.00), Centrale de Services à Domicile de Tournai-Ath (069/23.29.89).**

Pour obtenir des titres-services, vous devrez vous inscrire chez ACCOR Services. L'inscription est gratuite. Vous devrez commander au minimum 10 titres-services à la fois, par simple virement du montant des titres souhaités. Les titres-services vous seront envoyés, par la poste, dans un délai de 10 jours après réception de votre paiement.

Si vous souhaitez plus d'informations sur ce nouveau système, pour en utiliser les services ou pour y travailler, l'Agence Locale pour l'Emploi d'Ath, tient à votre disposition une brochure expliquant ce nouveau système. Elle contient également les coordonnées des différentes entreprises agréées titres-services pour l'entité aathoise. **Info : 068/26.91.58.**

## Vous souhaitez lancer votre entreprise ? Vous cherchez un financement ? Cres-Incubecs vous accompagne dans toutes vos démarches

Vous souhaitez concrétiser un projet d'entreprise mais vous ne savez pas par où commencer... Vous ne disposez pas nécessairement



des fonds suffisants pour vous lancer... En plein centre d'Ath, l'équipe de Cres-Incubecs est là pour vous épauler...

Cres-Incubecs, c'est une agence agréée par le Fonds de Participation. Que vous soyez starter (demandeur d'emploi ou non), indépendant, titulaire d'une profession libérale ou une PME, via notre intermédiaire, vous pouvez introduire une demande pour bénéficier d'un prêt aux conditions très avantageuses pour le lancement, la reprise ou le développement de vos affaires.

Cres-Incubecs, c'est un service d'accompagnement. Que votre projet ne soit qu'une idée ou déjà bien ficelé, notre équipe vous offre un cadre d'accompagnement personnalisé : de la structuration du concept à la création de l'entreprise (ou à l'adoption du statut d'indépendant). Notre équipe vous apportera en outre des expertises spécifiques dans des domaines pointus (juridiques, financiers, fiscaux, communication, marketing, ressources humaines...).

Cres-Incubecs, c'est une "pouponnière" d'entreprises. Lorsque votre entreprise est créée, nous pouvons vous héberger dans un cadre agréable et calme (à 2 minutes du centre ville) et vous offrir toute l'infrastructure et la logistique nécessaire au développement de vos affaires.

Cres-Incubecs, c'est enfin et surtout un organisme de promotion de l'économie sociale. Si à vos yeux, la rentabilité humaine a davantage de valeur que la seule rentabilité financière, nous ne devons plus vous convaincre.

Cres-Incubecs, Quai de l'Entrepôt, 18 à Ath. Pour convenir d'une entrevue, téléphonez-nous au **068/26.50.30.**

## Une nouvelle opportunité pour les candidats acquéreurs

# Vente de maisons par "L'Habitat du Pays Vert"



"L'Habitat du Pays Vert" est une société de logement de service public dont l'activité la plus connue est la mise en location de logements sociaux et moyens. Depuis un an environ, elle a repris les dossiers de **construction de maisons destinées à la vente**, anciennement gérés par la Société Régionale Terrienne d'Ath-Lessines. Ainsi, dernièrement, la construction et la vente de maisons à Maffle, rue des Chauffours, se sont finalisées. Actuellement, les travaux de finition de 8 maisons sont en cours à Rebaix, rue Princesse Astrid, et 2 nouveaux chantiers devraient voir le jour sous peu à Bouvignies et à Ostiches. Dans un avenir un peu plus lointain, d'autres maisons à vendre se construiront au Faubourg de Mons.

D'autre part, les sociétés de logement de service public en Région Wallonne sont aujourd'hui invitées à **vendre une partie de leur patrimoine construit avant 1992**. Dès lors, "L'Habitat du Pays Vert" a informé ses locataires concernés de cette nouvelle opportunité mais elle a également décidé de proposer à la vente quelques maisons qui viendraient à se libérer, et ce afin d'ouvrir le marché aux personnes extérieures.

Que ce soit pour l'achat d'une maison nouvellement construite ou déjà existante, la Région Wallonne a fixé des conditions d'accès.

### Conditions de revenus

Sont pris en considération les revenus imposables globalement, perçus deux ans avant l'introduction de la demande d'achat.

Plafonds de revenus :

- Pour une personne isolée : **€ 31.000**;
- Pour un ménage de plusieurs personnes : **€ 37.500** (revenus cumulés).

Ces montants sont à majorer de € 1.860 par enfant à charge ou à naître (minimum 3 mois de grossesse).

En ce qui concerne **les locataires de la société** désireux d'acheter un logement appartenant à "L'Habitat du Pays Vert", la réglementation relative au plafond des revenus ne s'applique pas. La seule exigence dans leur chef est de ne pas être propriétaire ou usufruitier de la totalité d'un autre logement.

### Condition de patrimoine

Aucun membre du ménage ne peut disposer d'un logement dans sa totalité, en pleine propriété ou en usufruit.

Dans le cas de la vente d'une maison ancien-

nement construite par "L'Habitat du Pays Vert", des **priorités** existent. Les ventes sont consenties par ordre de priorité :

- 1°) au locataire occupant;
- 2°) à un locataire de la société;
- 3°) à un candidat locataire de la société;
- 4°) à un locataire d'une autre société de logement de service public;
- 5°) à un candidat locataire d'une autre société de logement de service public;
- 6°) à toute autre personne répondant aux conditions requises.

### Le crédit hypothécaire

L'acquéreur peut contracter un prêt auprès de l'organisme bancaire de son choix mais il est à noter que la "Société Wallonne de Crédit Social" octroie des crédits dont le taux d'intérêt est calculé sur base du montant des revenus. Ses coordonnées sont : "Société Wallonne de Crédit Social" (ex-Société Régionale Terrienne Ath-Lessines), 1, Place de la Libération, 7800 Ath. Tél. : **068/84.10.29**; fax : **068/84.10.35**.

**Infos complémentaires :** "L'Habitat du Pays Vert", Grand'Rue des Bouchers, 15/7, 7800 Ath. Tél. : **068/28.32.92**; fax : **068/28.40.26**. E-mail : **h.boutiau.hpv@skynet.be**

## MAISON A VENDRE



située à 7803 Bouvignies, 12, rue des Pinsons ; construction datant de 1986 ; 3 chambres, chauffage central au gaz, 6 ares 80 ca ; R.C. : € 604 non indexé. Faire offre à partir € 100.000. Conditions d'accès fixées par la Région Wallonne.

## BUREAUX A LOUER EN CENTRE VILLE

situés à 7800 Ath, Grand'Rue des Bouchers 15/7, environ 270 m<sup>2</sup>, répartis sur rez + 1<sup>er</sup> étage, placards, cuisine semi-équipée, libre début 2005.  
Loyer : € 650/mois + charges.

**Pour tout renseignement, s'adresser auprès de "L'Habitat du Pays Vert" Grand'Rue des Bouchers, 15/7 7800 ATH Tél. 068/28.32.92 - Fax 068/28.40.26 h.boutiau.hpv@skynet.be**

# LA POLICE LOCALE D'ATH



## Pendant les vacances, la police locale veille

Du 15 juin au 15 septembre, la police locale d'Ath assurera une surveillance particulière des habitations dont les occupants sont en vacances. Si vous souhaitez profiter de cette opération, il vous suffit de vous adresser, dans les 10 à 15 jours précédant votre départ, à la Police locale, 17, Boulevard du Château à Ath,

en précisant vos dates de départ et de retour. Des formulaires sont à votre disposition. Les policiers surveilleront alors régulièrement votre habitation dans le cadre de leurs patrouilles.

En dehors de cette période de vacances, les agents de proximité assurent également une surveillance par des passages fréquents. Il suffit de le demander.

Pour accroître la sécurité, arrangez-vous également avec des parents, amis ou voisins pour

que, durant votre absence, ils donnent un air "occupé" à votre habitation : vider la boîte aux lettres, baisser et lever les volets roulants...

Des agents spécialement formés en technoprévention sont également à votre disposition sur demande pour vos problèmes concrets de sécurité.

Heures d'ouverture des bureaux de la police locale au Boulevard du Château : en semaine de 7h30 à 19h ; le samedi de 8h30 à 12h. Tél.: 068/26.91.91 ; fax : 068/26.92.19.

## Opération propreté

Trois opérations matinales et en soirée ont été planifiées durant le mois d'avril à Ath par six policiers en civil. Les infractions au sujet de la propreté au centre-ville étaient visées.

Les infractions concernant les déjections canines et les poubelles publiques (dépôt de petits sacs) ont été particulièrement ciblées. Pour rappel, il s'agit d'infractions au Règlement général de la police de la Ville d'Ath (Art. 48 et 67).

Ce type d'opérations sera reconduit à l'avenir au centre-ville et en d'autres endroits de l'entité.

L'incivisme ? Non, merci.

# NOS AMIS LES CHIENS



La responsabilité des propriétaires de chiens est importante. Les promenades en campagne ou ailleurs doivent être guidées par les maîtres en tenant leur chien en laisse afin d'éviter des accidents dont les conséquences peuvent être terribles, tant pour les victimes que pour les propriétaires responsables des chiens.

Nous vous livrons ci-dessous un extrait d'un courrier qui nous a été transmis à ce propos par les parents de jeunes enfants qui circulaient à vélo dans un de nos villages.

*"Que ce soit en nous promenant avec les enfants à vélo ou bien en m'entraînant pour les 20 km de Bruxelles en courant, je croise régulièrement, devant certaines maisons et fermes du coin, des chiens qui sont laissés en liberté par leurs maîtres et qui, attirés par le mouvement, nous agressent et nous poursuivent.*

*"Samedi dernier, sur 18 km, j'ai affronté pas moins de 5 poursuites et la plupart du temps, même si les maîtres sont à proximité, ont dirait que cela les amuse d'assister à ces scènes de poursuites, et ils ne réagissent pas.*

*"J'avais lu avec attention cet article de 'La Vie Athoise' qui redisait l'importance pour les propriétaires de chiens de maintenir ceux-ci hors de la voie publique. Force est de constater que des concitoyens ne respectent pas cette règle et que cela représente un réel danger (morsures, chutes, etc).*

*"Lorsque j'en ai l'occasion, je prévient la police et je dois dire qu'à chaque fois que je l'ai fait, l'agent responsable du quartier mène à bien sa mission et que le danger est écarté.*

*"Je prends la liberté de vous écrire afin, peut-*

*être, de pouvoir responsabiliser l'opinion à ce problème."*

### Extraits du "Règlement général de police de la Ville d'Ath"

Art. 37 : (SA) Il est interdit au détenteur d'un animal de le laisser circuler sur la voie publique sans prendre les précautions nécessaires pour l'empêcher de porter atteinte à la sûreté ou à la commodité du passage; les chiens doivent être tenus en laisse sur la voie publique.

Art 182 : (SA) Le port de la laisse est obligatoire pour tous les chiens, dans tout lieu, privé ou public, accessible au public. Le maître doit pouvoir en toutes circonstances maîtriser son animal.



# COLLECTES DES DECHETS ET IMMONDICES

## Ramassage des emballages PMC (sacs bleus)

Collecte en porte-à-porte, 2 fois par mois, et/ou dépôt volontaire au parc à conteneurs.

Regroupez ensemble dans le sac bleu PMC :

1. Les bouteilles et flacons en plastique utilisés pour la cuisine (produit d'entretien et d'alimentation) bien vidés;
2. Les emballages métalliques (canettes, boîtes de conserve, aérosols, plats et ravers en aluminium, boîtes et bidons, couvercles et bouchons à visser en métal, capsules et couvercles de bocaux et bouteilles);
3. Les cartons à boissons pour produits liquides alimentaires (lait, jus de fruits, etc), propres et aplatis.

Les sacs bleus, spécifiques pour le tri de vos emballages PMC, sont obligatoires ! Ils sont disponibles dans différents magasins de la commune affichant l'autocollant "SACS PMC EN VENTE ICI". Il est procédé à un contrôle des contenus des sacs bleus PMC. Dans votre intérêt, n'y mettez rien d'autre que ce qui est autorisé.

■ **Zone A** : Centre, Faubourg de Mons, Faubourg de Tournai, Faubourg de Bruxelles : 16 juin, 7 juillet, 20 juillet, 4 août, 18 août, 1<sup>er</sup> septembre, 15 septembre, 6 octobre, 20 octobre, 3 novembre, 17 novembre, 1<sup>er</sup> décembre, 15 décembre.

■ **Zone B** : Irchonwelz, Villers-Saint-Amand, Ormeignies, Ligne, Moulbaix, Villers-Notre-Dame : 23 juin, 14 juillet, 28 juillet, 11 août, 25 août, 8 septembre, 22 septembre, 13 octobre, 27 octobre, 10 novembre, 24 novembre, 8 décembre, 22 décembre.

■ **Zone C** : Ghislenghien, Meslin-l'Évêque, Lanquesaint, Gibecq : 10 juin, 24 juin, 8 juillet, 22 juillet, 12 août, 26 août, 9 septembre, 23 septembre, 14 octobre, 28 octobre, 12 novembre, 25 novembre, 9 décembre, 23 décembre.

■ **Zone D** : Houtaing, Mainvault, Ostiches, Bouvignies : 17 juin, 1<sup>er</sup> juillet, 15 juillet, 5 août, 19 août, 2 septembre, 16 septembre, 7 octobre, 21 octobre, 4 novembre, 18 novembre, 2 décembre, 16 décembre.

■ **Zone E** : Rebaix, Isières, Maffle, Arbre : 18 juin, 2 juillet, 16 juillet, 6 août, 20 août, 3 septembre, 17 septembre, 1<sup>er</sup> octobre, 15 octobre, 5 novembre, 19 novembre, 3 décembre, 17 décembre.

## Ramassage des papiers- cartons (sans sacs plastiques)

Collecte en porte-à-porte, 1 fois par mois, et/ou dépôt volontaire au parc à conteneurs.

■ **Zone 1** : Ath Centre, Grand Place, Faubourg de Mons : 22 juin, 27 juillet,

Rassemblez les papiers-cartons (emballages en papier et en carton, sacs en papier, boîtes en carton, magazines et journaux, dépliant publicitaires, livres, annuaires, papier ordinateur, papier machine à écrire) secs et propres, dans des caisses en carton ou en paquets bien ficelés à front de voirie. Maximum 15 kg par conditionnement. Aucun sac en plastique ne peut être utilisé pour cette collecte.

24 août, 28 septembre, 26 octobre, 23 novembre, 28 décembre.

■ **Zone 2** : Maffle, Arbre, Meslin-l'Évêque, Ghislenghien, Gibecq : 24 juin, 22 juillet, 26 août, 23 septembre, 28 octobre, 25 novembre, 23 décembre.

■ **Zone 3** : Ligne, Houtaing, Mainvault, Ostiches : 28 juin, 26 juillet, 23 août, 27 septembre, 25 octobre, 22 novembre, 27 décembre.

■ **Zone 4** : Faubourgs de Tournai et de Bruxelles, Bouvignies, Rebaix, Lanquesaint, Isières : 25 juin, 23 juillet, 27 août, 24 septembre, 22 octobre, 26 novembre, 24 décembre.

■ **Zone 5** : Villers-Saint-Amand et Notre-Dame, Irchonwelz, Moulbaix, Ormeignies : 24 juin, 22 juillet, 26 août, 23 septembre, 28 octobre, 25 novembre, 23 décembre.

Les tournées de ramassage des déchets commencent dès 6h du matin dans certaines rues ! Dans ces cas, il est conseillé de sortir les sacs la veille au soir à partir de 20h. Pour toute information complémentaire, contactez l'Administration communale au 068/26.91.35, 068/26.91.27 ou 068/26.91.72, ou IPALLE au 069/84.59.88. Pour en savoir plus sur le tri sélectif à domicile et le recyclage : [www.fostplus.be](http://www.fostplus.be), ou tél. 0800-12690.

## Le Parc à conteneurs d'Ath Route de Flobecq, 27 - 068/28.79.27

Merci de vous présenter au plus tard 15 minutes avant la fermeture du parc à conteneurs.

### Fermeture des parcs à conteneurs :

21 juillet, 15 août, 27 septembre, 1<sup>er</sup> et 2 novembre, 11 novembre, 25 et 26 décembre.

Lundi	8h à 12h	12h30 à 19h
Mardi	-	12h30 à 19h
Mercredi	8h à 12h	12h30 à 19h
Jeudi	8h à 12h	12h30 à 19h
Vendredi	8h à 12h	12h30 à 19h
Samedi	8h30 à 12h	13h00 à 19h
Dimanche	8h30 à 12h30	-



## Ramassage des encombrants

- Centre-ville : 15 septembre.
- Faubourg de Tournai : 22 septembre.
- Faubourg de Mons : 29 septembre.
- Faubourg de Bruxelles : 6 octobre.
- Mainvault, Ostiches : 13 octobre.
- Maffle, Arbre : 20 octobre.
- Villers-St-Amand - Villers-N-D. - Moulbaix : 27 octobre.
- Bouvignies, Rebaix : 17 novembre.
- Irchonwelz, Ormeignies : 24 novembre.
- Ligne, Houtaing : 1<sup>er</sup> décembre.
- Meslin-l'Évêque, Ghislenghien : 8 décembre.
- Lanquesaint, Isières, Gibecq : 15 décembre.

## Remplacement des tournées immondices tombant un jour férié

- La tournée du 21 juillet est reportée au jeudi 22 juillet pour Meslin-l'Évêque (Esquinterie), Ponchau, Gibecq, Lanquesaint et Bouvignies.
- La tournée du 23 août est reportée au mercredi 25 août pour Ghislenghien, Meslin-l'Évêque, Maffle et Arbre et au jeudi 26 août pour le Faubourg de Tournai et le Faubourg de Mons.
- La tournée du 1<sup>er</sup> novembre est reportée au mercredi 3 novembre pour Ghislenghien, Meslin-l'Évêque, Maffle et Arbre et au jeudi 4 novembre pour le Faubourg de Tournai et le Faubourg de Mons.
- La tournée du 11 novembre est avancée au mercredi 10 novembre pour Irchonwelz, Isières et Rebaix et est reportée au lundi 15 novembre pour le Faubourg de Tournai et le Faubourg de Mons.

# L'ENSEIGNEMENT COMMUNAL

Proche de votre domicile, proche de vos enfants

Chers parents,

Vous avez confié, vous confierez bientôt votre enfant à notre école. Choisir l'école communale, c'est choisir pour vos enfants un enseignement moderne proche de chez vous.

La vocation de notre enseignement communal est d'être l'école de TOUS les enfants, sans distinction sociale, culturelle, philosophique ou ethnique, et de leur dispenser des cours de qualité utilisant les meilleures méthodes pédagogiques.

L'organisation en six entités permet aux directions d'école d'être encore plus disponibles. Elles se doivent d'être attentives à la scolarité de vos enfants, à l'écoute de vos aspirations mais aussi d'être proches de leurs enseignants en les épaulant et en les stimulant afin qu'ils soient toujours à la pointe du progrès.

La volonté du Collège des Bourgmestre et Echevins est de constamment tenir compte des besoins et des souhaits de la population athoise.

Ces dernières années, nous avons mis l'accent :

1. sur l'achat et la mise à la disposition des enseignants et des élèves, de manuels scolaires, de CD-Roms, ainsi que de livres de bibliothèque de classe. L'étude dans de nouveaux livres se fera au détriment de l'usage généralisé de la photocopie.

2. sur l'entrée dans le monde de l'informatique et du multimédia. Toutes les implantations primaires sont équipées de matériel neuf et en suffisance. Les connections au réseau Internet sont terminées. Un centre multimédia est mis à la disposition de tous les enseignants du fondamental qui y terminent une formation de qualité. Ils pourront ainsi guider leurs élèves dans la découverte de ce nouveau monde riche d'avenir.

3. sur le confort de vos enfants :

- le renouvellement régulier du mobilier scolaire;
- l'achat de matériel didactique performant;
- les travaux d'amélioration ou d'entretien dans nos 20 implantations;
- des travaux d'extension à l'école de Bouvignies et bientôt de nouveaux bâtiments pour l'implantation d'Irchonwelz.

Je remercie toutes les personnes qui contribuent de près ou de loin au bien-être des enfants de nos écoles : les directions, le personnel enseignant et parascolaire, les comités scolaires, les services communaux, les divers clubs et associations, etc.

Nous sommes par ailleurs également très heureux et fiers de la réputation de notre Académie de musique qui, forte de plus de 1.000 élèves et de 40 professeurs, participe activement à la vie culturelle de notre ville. Les élèves et leurs parents bénéficient de locaux accueillants, les professeurs travaillent dans des classes confortables et de bonne qualité acoustique. Grâce aux différentes formations musicales et artistiques animées par ses professeurs et aussi aux succès remportés par ses élèves dans nombre de concours réputés, notre Académie porte sa renommée loin au-delà des limites de notre cité.

Je me réjouis de la bonne évolution de notre enseignement communal. La réorganisation et tous les efforts consentis depuis quinze ans portent leurs fruits. La confiance que vous nous accordez est notre récompense.

Je reste à l'écoute des parents et du personnel. Je suis attentif et exigeant, dans l'intérêt des enfants, car j'aime toujours les entendre répéter notre slogan :

**"L'ECOLE COMMUNALE, J'Y SUIS BIEN" !**

L'Echevin de l'Enseignement,  
Dr Jean-Pierre DUPONT

A votre disposition au Centre administratif, 2<sup>e</sup> étage, 54, rue de Pintamont à Ath, tous les jours y compris le samedi matin, mais uniquement sur rendez-vous au Service Enseignement, 068/26.91.55.

## ENTITÉ PÉDAGOGIQUE N°1

Siège administratif : Rue Hennepin, 12, 7800 Ath, 068/28.32.70

Direction : Mme A. Fagniard, 065/22.50.01

### Section primaire

- Ath, Georges Roland, Rue Hennepin, 12, 068/28.32.70 - M. Dupret 068/28.47.76

### Section maternelle et premier degré primaire

- Ath, Faubourg de Bruxelles, Chaussée de Bruxelles, 59, 068/84.10.73 - Mme Cauvin-Galand, 068/28.38.33

Vous voulez visiter l'école ?

Nous vous attendons, de 16h30 à 18h30, le jeudi 26 août.



A Georges Roland

## ENTITÉ PÉDAGOGIQUE N°2

Siège administratif : Rue de la Brasserie, 92 a, 7812 Ligne, 068/25.04.60

Direction : Mme M.L. Meulewaeter-Chevalier, 0486/33.46.90

### Sections fondamentales (maternelles et primaires)

- Ligne, Rue de la Brasserie, 92 a, 068/25.04.60 – Mme Masure 068/28.43.87
- Bouvignies, Place, 35, 068/28.69.25 – Mlle Duhaut, 068/64.60.12

### Sections maternelles

- Ath, Faubourg de Tournai, Rue du Paradis, 65, 068/84.10.75 - Mme Dumont, 068/33.75.13
- Villers-Saint-Amand, Chaussée de Tournai, 242, 068/28.19.90 - Mme Boisdenghien-Brixy, 068/64.58.18

Vous voulez visiter l'école ?

Nous vous attendons, de 16h30 à 18h30, le mercredi 25 août.



Au Faubourg de Tournai

## ENTITÉ PÉDAGOGIQUE N°3



A Meslin-l'Évêque

Siège administratif : Place, 13, 7822 Isières, 068/28.20.23  
 Direction : Mme J. François-Coton, 068/64.57.28

### Section maternelle

- Lanquesaint, Rue du St-Sacrement, 20, 068/44.56.49 - Mme Kouptchinsky-Pluvinage 068/84.25.74

### Section primaire

- Isières, Place, 13, 068/28.20.23 - Mme Rolland-Gras, 068/28.21.45

### Section fondamentale (maternelles et primaires)

- Meslin-l'Évêque, Rue Centrale, 13, 068/57.21.07 - Mme Scarcez-Pilate (mat) 068/33.24.25 et Mme Rousseau-Dupriez (prim) 068/28.71.76

*Vous voulez visiter l'école ?*

*Nous vous attendons, de 16h30 à 18h30, le mardi 24 août.*

## ENTITÉ PÉDAGOGIQUE N°4



A Houtaing

Siège administratif : Rue du Mont, 2, 7812 Mainvault, 068/64.60.31  
 Direction : Mme F. Meulewaeter, 068/28.56.30

### Section fondamentale (maternelles et primaires)

- Mainvault, Rue du Mont, 2, 068/64.60.31 - Mme Vandenoortte-Massart, 068/64.57.82

### Sections maternelles

- Houtaing, Rue d'Houtaing, 31, 068/64.51.80 - Mme Delneste-Coart, 068/64.62.98
- Ath, Rue Léon Trulin, 2, 068/84.10.72 - Mme Fievez-Meersseman, 068/28.73.69

*Vous voulez visiter l'école ?*

*Nous vous attendons, de 16h30 à 18h30, le mercredi 25 août.*

## ENTITÉ PÉDAGOGIQUE N°5

Siège administratif : Chemin des Passants, 2, 7822 Ghislenghien, 068/55.11.60  
 Direction : Mme A. Desterbecq, 064/55.88.95

### Sections fondamentales (maternelles et primaires)

- Ghislenghien, Chemin des Passants, 2, 068/55.11.60 - Mlle Levêque, 068/55.19.86
- Maffle, Place, 27, 068/28.23.17 - Mlle Scruel, 068/28.38.67
- Ormeignies, Chemin des Serres, 3a, 068/28.10.43 - Mme Coulon-Foucart, 068/28.79.65

### Section maternelle

- Moulbaix, Place, 1, 068/28.32.97 - Mme Minet-Dupriez, 068/84.05.10



A Maffle

*Vous voulez visiter l'école ?*

*Nous vous attendons, de 16h30 à 18h30, le mardi 24 août.*

## ENTITÉ PÉDAGOGIQUE N°6



A Rebaix

Siège administratif : Chemin de la Poterie, 1, 7804 Rebaix, 068/28.25.38  
 Direction : Mme I. Rasse-Vanoycke, 068/28.73.30

### Sections fondamentales (maternelles et primaires)

- Rebaix, Chemin de la Poterie, 1, 068/28.25.38 - Mme Foucart-Debève, 068/26.40.04
- Arbre, Rue de la Commune, 19, 068/28.16.88 - Mme Demaret-Depotte, 068/65.91.26
- Irchonwelz, Rue des Cureurs, 7, 068/28.51.42 - Mme Laloy-Vanvynck, 068/28.59.63

### Section maternelle et premier degré primaire

- Ath, Faubourg de Mons, Rue d'Angleterre, 2, 068/84.01.89 - Mme Craeye-Jehansart, 068/84.06.40

*Vous voulez visiter l'école ?*

*Nous vous attendons, de 16h30 à 18h30, le jeudi 26 août.*

## SPÉCIFICITÉS DES DIFFÉRENTES SECTIONS

### A l'école maternelle

- Prégardiennat pour les enfants de 18 mois à 2<sup>1/2</sup> ans .
- L'école est ouverte de 6h30 - 7h à 17h30 - 18h.
- Psychomotricité en salle et, pour les 3<sup>èmes</sup> maternelles, initiation à la natation.
- Classes-ateliers.

### A l'école primaire :

- Cours de néerlandais au degré supérieur.
- Ateliers d'informatique (site Internet).
- Classes de dépaysement (neige, mer, canal, forêt, ferme...).
- En dehors des heures de classe, possibilité de cours de musique en collaboration avec l'Académie de musique, cours de danse, néerlandais, activités sportives, aquarelle...

### Inscriptions et renseignements

- *Auprès des responsables de chacune des implantations : les jours d'école, de 8h30 à 15h*
- *Auprès des directions : les jeudis 1<sup>er</sup> juillet et 19 août, de 17 à 19h - le samedi 28 août, de 10 à 12h*

## ACADÉMIE DE MUSIQUE

Voir p. 26.

# VACANCES JEUNES A ATH

"Vacances jeunes à Ath" est un partenariat entre la Ville d'Ath, la Maison Culturelle d'Ath, Action Jeunesse Info et l'ASA. Vacances "Jeunes à Ath" développe chez les jeunes le sens des responsabilités, la participation à la vie collective, et s'inscrit dans le cadre de la lutte contre les exclusions. Le projet est coordonné par Action Jeunesse Info et les partenaires collaborent pour offrir aux enfants et adolescents des activités intéressantes, des possibilités de découverte dans des domaines très variés.

## "A fond la forme"

"A fond la forme" permet à tous les enfants de l'entité d'Ath, âgés de 4 à 14 ans, de participer, quelle que soit la situation sociale, à des activités développant la créativité, le développement physique, l'intégration sociale et la citoyenneté durant les périodes de vacances scolaires et ce de la manière la plus démocratique possible.

### Calendrier :

Périodes	Sites	Lieux
Du 5 au 9 juillet	Ecole communale G. Roland à Ath	
Du 12 au 16 juillet	Ecole communale G. Roland à Ath	Foyer d'animation de Gibecq
Du 19 au 23 juillet	Ecole communale G. Roland à Ath	Ecole communale de Meslin-l'Evêque
Du 26 au 30 juillet	Ecole communale de Maffle	Ecole communale de Mainvault
Du 2 au 6 août	Ecole communale de Maffle	Foyer d'animation de Gibecq
Du 9 au 13 août	Ecole communale de Maffle	Ecole communale de Mainvault
Du 16 au 20 août		Ecole Communale d'Irchonwelz

### Horaires :

Les activités débutent à 9h et se terminent à 16h30. Des garderies sont organisées à Ath à partir de 7h30 et jusque 18h, et dans les villages à partir de 8h jusque 17h30.

### Déjeuner :

Pour le déjeuner, les enfants apportent leur pique-nique.

### Minerval :

- Le prix est de € 3/jour/enfant et € 6/jour/enfant les jours d'excursion.
- Les enfants issus de familles nombreuses (sur présentation de la carte famille nombreuse) paieront : € 2,5/jour/enfant et € 5/jour/enfant les jours d'excursion.
- Les enfants dont les parents sont chômeurs (se munir d'une attestation du chômage) paieront : € 1,50/jour/enfant et € 3/jour/enfant les jours d'excursion.
- Les enfants issus d'ATD Quart-Monde, du CPAS, de l'AMOS (se munir d'une attestation de l'association) paieront : € 0,50/jour/enfant et € 1/jour/enfant les jours d'excursion.
- D'autres arrangements sont possibles dans des cas particuliers; contacter Stéfany Remy, **068/26.99.72**.

### Inscriptions et infos :

Des formulaires de pré-inscription sont disponibles à l'accueil du Palace à partir du 15 juin, durant les heures d'ouvertures. Ces formulaires sont à déposer au Palace. Des formulaires sont également disponibles sur le site Internet de la Ville d'Ath : [www.ath.be](http://www.ath.be) et sont à renvoyer à [aji@ath.be](mailto:aji@ath.be)

Les inscriptions et le paiement des activités se font également chaque matin sur le site de la plaine de vacances auprès de la responsable du site. Les enfants peuvent donc s'inscrire à la journée.

Compte tenu des limites d'inscription, il est tenu compte des pré-inscriptions, et la priorité est donnée aux enfants qui sont pré-inscrits. La priorité est donnée aux enfants habitant les villages où se déroulent les plaines. Toutefois, les enfants qui se pré-inscrivent et qui n'habitent pas le village où se déroule la plaine peuvent participer à raison de 10 enfants maximum.

### Renseignements :

Service AJI : **068/26.99.70**, mail : [aji@ath.be](mailto:aji@ath.be)  
MCA : **068/26.99.89**.

## Eté jeunes

**Renseignements et coordination :** Carine Godfrin **068/26.99.71**.

**Inscriptions :** Se prennent à l'accueil du Palace, Grand-Place. Le mardi de 14 à 17h30; les mercredi, jeudi et vendredi de 10 à 13 et de 14 à 17h30; le samedi de 10 à 13h. Par fax : **068/26.99.78** ou par e-mail : [cgodfrin.aji@ath.be](mailto:cgodfrin.aji@ath.be) Priorité sera donnée aux inscriptions sur place ou par téléphone. Pour être effectives, les demandes d'inscriptions par fax ou par mail doivent être confirmées par l'AJI.

**Les stages doivent être payés** intégralement lors de l'inscription ou, au plus tard, le mercredi qui précède la semaine de stage. Les réservations par téléphone, mail ou fax ne sont définitives que lorsque la preuve de paiement nous est parvenue (copie de l'extrait de compte en cas de paiement tardif), le numéro de compte sera communiqué lors de l'inscription. Tout stage non payé pour le mercredi qui précède la semaine de stage sera automatiquement annulé.

**Familles nombreuses et réductions :** Les enfants issus de familles nombreuses bénéficient d'une réduction de 10 % sur le prix du stage. Des réductions peuvent être octroyées quand l'intervention financière constitue un frein, dans ce cas, contactez Stéfany Remy au **068/26.99.72**, le CPAS ou Amosa. Aucune réduction ne sera accordée sur les stages de perfectionnement musical.

**Suppression d'un stage :** Un stage peut être supprimé si le quota minimum n'est pas atteint le mercredi qui précède la semaine de stage. Dans la mesure du possible une activité de remplacement sera proposée.

**Garderie :** Deux périodes de garderies sont organisées : de 7h30 à 9h et de 16h à 18h. Le prix est de € 1 par jour pour une période et de € 1,50 par jour pour les deux. En dehors des heures de stages, les enfants non inscrits en garderie seront considérés sous la responsabilité de leurs parents.

**Transfert des enfants d'un lieu à l'autre :** Vacances Jeunes prend uniquement en charge les transferts entre stages se situant au centre-ville. Dans tous les cas, les parents doivent assurer les transports pour les stages extérieurs au centre d'Ath.

## Nouvelles activités 2004 :

### "Le moyen âge" :

Initiation à la vie quotidienne de l'an mil, les mœurs et coutumes, costumes de l'époque, vie sociale...

### "Au temps des châteaux forts" :

Pour découvrir la vie du moyen âge en construisant une maquette de château médiéval, des personnages, des paysans, belles dames, enchanteurs ou sorcières...

### "Heroic fantasy" :

Une occasion unique de s'initier aux arts de l'illustration fantastique à travers les mythologies anciennes.

### "Il était une fois" :

Créer un livre à partir des plus beaux contes et légendes, composer un récit en découvrant la calligraphie, l'enluminure et le dessin figuratif.



# PROGRAMME ETE-JEUNE 2004

N°	Intitulé	Age	Prix €	Lieu
----	----------	-----	--------	------

## SEMAINE 1 DU 5 AU 9 JUILLET, DE 9H À 12H

01.11	Minis loups	2,5-4	20	Léon Trulin
02.11	Petits loups	4,5-6	20	Léon Trulin
15.11	Atelier anglais	5-7	25	MCA
35.11	Rythmes et percussions	7-12	30	Académie
17.11	Danses et musiques du monde	7-10	25	Académie
49.11	Brico-déco	6-10	25	MCA
09.11	Poterie	8-14	30	MCA
20.11	Initiation Informatique	8-15	30	Foclam
14.11	Echecs	12 et +	25	MCA
12.11	Equitation	10-15	45	Ligne
08.11	Minisports	5-7	25	MCA
03.11	Multisports	6-15	25	MCA
10.11	Escrime	11-14	26	MCA

## SEMAINE 1 DU 5 AU 9 JUILLET, DE 13H À 16H

01.12	Minis loups	2,5-4	20	Léon Trulin
02.12	Petits loups	4,5-6	20	Léon Trulin
15.12	Atelier anglais	6-9	25	MCA
55.12	Mosaïques	9-14	32	MCA
13.12	Peinture	5-7	25	MCA
17.12	Danses du monde	11-14	30	Léon Dubois
04.12	Tennis	6-15	27	Abbaye
14.12	Echecs	8-12	25	Maison des Géants
03.12	Multisports	6-15	25	MCA
10.12	Escrime	7-10	25	MCA

## SEMAINE 1 DU 5 AU 9 JUILLET, DE 9H À 16H

16.13	Théâtre	12 et +	45	MCA
26.13	Randonnée vélo	8-14	45	MCA

Date limite d'inscription le 30 juin 2004

## SEMAINE 2 DU 12 AU 16 JUILLET, DE 9H À 12H

01.21	Minis loups	2,5-4	20	Léon Trulin
02.21	Petits loups - A la découverte du cirque	4,5-6	20	Léon Trulin
05.21	Danse	6-9	25	MCA
19.21	Atelier mathématiques	5-7	25	MCA
29.21	Cerfs-volants	7-10	30	MCA
16.21	Théâtre	8-12	25	MCA
11.21	Les clowns	9-14	30	MCA
39.21	Initiation à Internet	8-14	30	Foclam
14.21	Echecs	7-10	25	Maison des Géants
03.21	Multisports	8-14	25	MCA
08.21	Minisports	5-7	25	MCA
12.21	Equitation	8-12	45	Ligne

## SEMAINE 2 DU 12 AU 16 JUILLET, DE 13H À 16H

01.22	Minis loups	2,5-4	20	Léon Trulin
02.22	Petits loups A la découverte du cirque	4,5-6	20	Léon Trulin
05.22	Danse	8-12	25	Léon Dubois
65.22	Création en mousse	7-10	27	MCA
14.22	Echecs	12 et +	25	Maison des Géants
16.22	Théâtre	7-10	25	MCA
04.22	Tennis	6-15	27	Abbaye
08.22	Minisports	5-7	25	MCA
03.22	Multisports	8-14	25	MCA
12.22	Equitation	12-16	45	Ligne

## SEMAINE 2 DU 12 AU 16 JUILLET, DE 9H À 16H

32.23	Le Cirque	8-15	45	MCA
37.23	A la Ferme	8-12	50	Ferme Pilote

Date limite d'inscription le 7 juillet 2004

## SEMAINE 3 DU 19 AU 23 JUILLET, DE 9H À 12H (4 jours)

01.31	Minis loups	2,5-4	16	Léon Trulin
02.31	Petits loups, psychomotricité	4,5-6	16	Léon Trulin
68.31	Les 4 éléments	5-7	16	MCA
54.31	Peinture sur soie	12-16	24	MCA
28.31	Jeux en réseau	10-16	24	G. Roland
24.31	Piano	10-14	24	Académie
15.31	Atelier anglais	7-10	25	MCA
63.31	Menuiserie	9-14	20	MCA
49.31	Brico-déco	6-9	20	MCA
25.31	Impro	12 et +	20	MCA
08.31	Minisports	5-7	20	MCA
03.31	Multisports	8-14	20	MCA
56.31	Equitation	3-6	20	Houtaing

## SEMAINE 3 DU 19 AU 23 JUILLET, DE 13H À 16H (4 jours)

01.32	Minis loups	2,5-4	16	Léon Trulin
02.32	Petits loups, psychomotricité	4,5-6	16	Léon Trulin
50.32	Expressions corporelles	5-7	20	MCA
22.32	Bijoux	7-10	20	MCA
16.32	Théâtre	9-14	20	MCA
20.32	Initiation Informatique	7-11	30	G. Roland
04.32	Tennis	6-15	20	Abbaye
49.32	Brico-déco	9-13	20	MCA
08.32	Minisports	5-7	20	MCA
03.32	Multisports	8-14	20	MCA
56.32	Equitation initiation au saut d'obstacle	8-12	55	Houtaing

## SEMAINE 3 DU 19 AU 23 JUILLET, DE 9H À 16H (4 jours)

37.33	A la ferme	6-10	40	Ferme pilote
26.33	Randonnée vélo découverte	9-14	40	MCA

Date limite d'inscription le 14 juillet 2004

## SEMAINE 4 DU 26 AU 30 JUILLET, DE 9H À 12H

01.41	Minis loups	2,5-4	20	Rue du Paradis
02.41	Petits loups, psychomotricité	4,5-6	20	Rue du Paradis
68.41	Les 4 éléments	5-7	25	MCA
48.41	Décors bois	7-12	27	MCA
17.41	Danses africaines	6-9	25	MCA
35.41	Rythmes et percussions	13-18	30	Académie
49.41	Brico-déco	7-11	25	MCA
09.41	Poterie	8-14	30	MCA
21.41	Eveil scientifique	6-10	27	MCA
47.41	Labo informatique	12 et +	30	Foclam
08.41	Minisports	5-7	25	MCA
03.41	Multisports	8-14	25	MCA
56.41	Equitation	3-6	50	Houtaing





#### SEMAINE 4 DU 26 AU 30 JUILLET, DE 13H À 16H

01.42	Minis loups	2,5-4	20	Rue du Paradis
02.42	Petits loups	4,5-6	20	Rue du Paradis
50.42	Expression corporelle	5-7	20	MCA
42.42	A quoi ça sert le français ?	5-7	25	MCA
55.42	Mosaïques	12-16	30	MCA
15.42	Atelier anglais	6-9	25	MCA
17.42	Danses africaines	10-14	25	MCA
21.42	Eveil scientifique	8-12	27	MCA
31.42	Squash	12 et +	27	Abbaye
08.42	Minisports	5-7	25	MCA
03.42	Multisports	8-14	25	MCA
56.42	Ballades équestres	12-15	70	Houtaing

#### SEMAINE 4 DU 26 AU 30 JUILLET, DE 9H À 16H

16.43	Théâtre	8-14	45	MCA
26.43	Randonnée vélo	12-15	45	MCA

Date limite d'inscription le 20 juillet 2004

#### SEMAINE 5 DU 2 AU 6 AOÛT, DE 9H À 12H

01.51	Minis loups	2,5-4	20	Rue du Paradis
02.51	Petits loups	4,5-6	20	Rue du Paradis
33.51	Arts Plastiques	5-7	27	MCA
18.51	Peluches	8-12	27	MCA
58.51	Multimédia	10-16	30	Foclam
35.51	Rythmes et percussions	7-12	30	Académie
43.51	Le monde d'Harry Potter	8-12	27	MCA
44.51	Heroic fantasy	12-16	27	MCA
17.51	Danses africaines	6-9	25	MCA
08.51	Minisports	5-7	25	MCA
03.51	Multisports	8-14	25	MCA
56.51	Equitation	3-7	50	Houtaing
10.51	Escrime	7-10	27	MCA
70.51	Remédiation primaire		40	MCA
77.51	Remédiation math	Sec. sup.	40	MCA
71.51	Remédiation math	Sec. inf.	40	MCA
75.51	Remédiation néerlandais	Sec. inf.	40	MCA
76.51	Remédiation néerlandais	Sec. sup.	40	MCA
74.51	Remédiation anglais	Sec. inf.	40	MCA

#### SEMAINE 5 DU 2 AU 6 AOÛT, DE 13H À 16H

01.52	Minis loups	2,5-4	20	Rue du paradis
02.52	Petits loups, petites mains	4,5-6	20	Rue du Paradis
33.52	Arts plastiques	5-7	25	MCA
55.52	Mosaïques	8-14	30	MCA
17.52	Danses africaines	10-14	25	MCA
43.52	Le monde d'Harry Potter	7-11	27	MCA
08.52	Minisports	5-7	25	MCA
03.52	Multisports	8-14	25	MCA
12.52	Equitation	8-12	45	Ligne

#### SEMAINE 5 DU 2 AU 6 AOÛT, DE 9H À 16H

06.53	Nature	7-11	45	MCA
16.53	Théâtre	9-14	45	MCA

Date limite d'inscription le 28 juillet 2004

#### SEMAINE 6 DU 9 AU 13 AOÛT, DE 9H À 12H

01.61	Minis loups	2,5-4	20	Rue du Paradis
02.61	Petits loups	4,5-6	20	Rue du Paradis
69.61	Contes	6-9	25	MCA
35.61	Rythmes et percussions	13-18	30	Académie
41.61	Couture	10-14	27	MCA
08.61	Minisports	5-7	25	MCA
03.61	Multisports	8-14	25	MCA
70.61	Remédiation primaire		40	MCA
77.61	Remédiation math	Sec. sup.	40	MCA
71.61	Remédiation math	Sec. inf.	40	MCA
75.61	Remédiation néerlandais	Sec. inf.	40	MCA
76.61	Remédiation néerlandais	Sec. sup.	40	MCA
74.61	Remédiation anglais	Sec. inf.	40	MCA
72.61	Remédiation français	Sec.	40	MCA

#### SEMAINE 6 DU 9 AU 13 AOÛT, DE 13H À 16H

01.62	Minis loups	2,5-4	20	Rue du paradis
02.62	Petits loups, chants	4,5-6	20	Rue du paradis
08.62	Minisports	5-7	25	MCA
03.62	Multisports	8-12	25	MCA
04.62	Tennis	6-14	27	Abbaye
12.62	Equitation	10-16	45	Ligne

#### SEMAINE 6 DU 9 AU 13 AOÛT, DE 9H À 16H

Le Moyen Age				
45.63	Les petits en croisades	5-7	45	MCA
58.63	Le Moyen Age	8-9	45	MCA
61.63	Au temps des châteaux forts	10-14	45	MCA
16.63	Théâtre	8-12	45	MCA

Date limite d'inscription le 4 août 2004

#### SEMAINE 7 DU 9 AU 13 AOÛT, DE 9H À 12H

01.71	Minis loups	2,5-4	20	Rue du Paradis
02.71	Petits loups	4,5-6	20	Rue du Paradis
27.71	Chants	5-7	25	MCA
16.71	Théâtre	6-10	25	MCA
24.71	Piano	Confirmé	60	Académie
46.71	Il était une fois	10-14	27	MCA
30.71	Papier mâché	8-14	25	MCA
23.71	Aquarelles	10-15	25	MCA
17.71	Danses africaines	10-14	25	MCA
57.71	Boxe	12-16	27	MCA
56.71	Equitation	3-7	50	Houtaing
03.71	Multisports	8-12	25	MCA
70.71	Remédiation primaire		32	ARA
76.71	Remédiation néerlandais	Sec. sup.	32	ARA
75.71	Remédiation néerlandais	Sec. inf.	32	ARA
71.71	Remédiation math	Sec. inf.	32	ARA
74.71	Remédiation anglais	Sec. inf.	32	ARA

#### SEMAINE 7 DU 16/08/04 AU 20/08/04 DE 9H À 16H

34.73	Star'Ath	7-11	45	MCA
06.73	Nature	5-7	45	MCA

Date limite d'inscription le 11 août 2004



## Autres activités de vacances pour les jeunes (et les seniors !)

### Permanences des éducateurs de rue et activités dans les quartiers

Durant tout l'été, les éducateurs de rue se mettent à la disposition des adolescents dans les locaux situés face à la rampe, derrière la gare, tous les jours de 13 à 19h. Ils recevront en toute discrétion les jeunes et prépareront des activités diverses avec eux.

Info : **068/26.99.74**.

Diverses activités seront organisées par les animateurs de quartiers : camp à Maredsous, visite d'une chèvrerie, activités sportives... Renseignements : AJI, **068/26.99.74**, [aji@ath.be](mailto:aji@ath.be)

### Ateliers "Photos, BD, infographie"

La MCA et l'AJI, avec la participation de la Confédération parascolaire du Hainaut, la DGACH et le SPJ proposent des ateliers "Photos, BD, Infographie", à l'école communale de Mainvault, du 9 au 15 juillet 2004, de 9h à 17h. Pour tous, à partir de 14 ans

### Au programme :

- 9 et 10 juillet : Photos numériques (prendre son appareil photos);
- 11 et 12 juillet : BD;
- 14 et 15 juillet : Infographie.

Participation aux frais : € 20/module, et € 40/les trois. Possibilité de réduction : Art 27. Renseignements : MCA, Béatrice Henricot, **068/26.99.87**, [bhenricot.mca@ath.be](mailto:bhenricot.mca@ath.be)

### Tournoi de mi-foot

Le 18 août : tournoi de mini-foot pour les 8-12 et les 13-17 ans, au CEVA. Démonstrations de roller, tag, break dance, skate. Organisé par AJI et Ath-Cetfor. Inscription : **068/26.99.79**.

### Été solidaire

Durant l'été, à l'initiative de l'Administration communale et de Raymond Vignoble, conseiller communal, un projet de rénovation des chapelles de Meslin-L'Évêque sera mis sur pied. En partenariat avec la Ville et l'AJI, il s'agit de proposer aux jeunes de ce village un travail rémunéré visant à améliorer la qualité du petit patrimoine athois. Appel est lancé à tout jeune, à partir de 15 ans, de Meslin et des environs pour, encadrés par des professionnels, participer à la rénovation de notre patrimoine. Info : Stéfany Remy, **068/26.99.72**.

### Les seniors encadrent les juniors au travers d'un atelier de réparation de bicyclettes

Nous achetons vos anciennes bicyclettes devenues inutiles pour vous et nous les remettons en état. Des adultes encadreront un groupe de jeunes motivés pour les réparer. Elles seront revendues à prix démocratiques à des personnes désireuses de s'équiper à bon prix. A travers cette activité, nous voulons inculquer des valeurs telles que la solidarité et le respect, créer des liens inter-générationnels et lutter contre l'inactivité.

Vous êtes jeunes et ne savez pas comment occuper vos vacances ? Vous êtes un senior et avez envie de participer activement à ce projet ? Prenez contact avec le service AJI au **068/26.99.71**.

### Balises de parcours par des seniors et des juniors

La ville d'Ath est à la recherche de personnes intéressées par les randonnées, qui seraient susceptibles d'encadrer quelques jeunes pour baliser des parcours au travers de nos villages et campagnes. Si vous êtes intéressés par ce joli projet, vous pouvez contacter David De Keyser (**0485/74.05.05** ou [sports@ath.be](mailto:sports@ath.be)) au service des Sports de la Ville ou Carine Godfrin (**0496/67.74.93** ou [aji@ath.be](mailto:aji@ath.be)) Action Jeunesse Info.

### **SEMAINE 7 DU 16 AU 20 AOÛT, DE 13H À 16H**

01.72	Minis loups	2,5-4	20	Rue du Paradis
02.72	Petits loups, chants	4,5-6	20	Rue du Paradis
33.72	Arts plastiques	6-10	27	MCA
24.72	Piano	Confirmé	60	Académie
04.72	Tennis	6-15	27	Abbaye
46.72	Il était une fois	10-15	27	MCA
17.72	Danses africaines	8-10	25	MCA
57.72	Boxe	12-16	27	MCA
56.72	Equitation initiation au saut d'obstacle	8-12	70	Houtaing

### **SEMAINE 8 DU 24 AU 27 AOÛT, DE 9H À 12H (4 jours)**

02.81	Petits loups	4,5-6	16	MCA
33.81	Arts plastiques	5-7	20	MCA
38.81	Marionnettes	8-12	20	MCA
07.81	Dessin	8-12	20	MCA
24.81	Piano initiation	6-14	24	Académie
06.81	Nature	6-9	20	MCA
44.81	Heroic fantasy	12-16	20	MCA
03.81	Multisports	8-12	20	MCA
56.81	Equitation	3-7	40	Houtaing
70.81	Remédiation primaire		32	MCA
74.81	Remédiation anglais	Sec. inf.	32	ARA
75.81	Remédiation néerlandais	Sec. inf.	32	ARA
76.81	Remédiation néerlandais	Sec. sup.	32	ARA
71.81	Remédiation math	Sec. inf.	32	ARA
77.81	Remédiation math	Sec. sup.	32	ARA
73.81	Remédiation sciences		32	ARA
74.81	Remédiation français	Sec. sup.	32	ARA

### **SEMAINE 8 DU 24 AU 27 AOÛT, DE 13H À 16H (4 jours)**

02.82	Petits loups, chants	4,5-6	16	MCA
33.82	Arts plastiques	5-7	20	MCA
38.82	Marionnettes	8-12	20	MCA
16.82	Théâtre	8-12	20	MCA
40.82	Peinture	9-14	20	MCA
17.82	Danses africaines	9-14	20	MCA
04.82	Tennis	6-15	20	Abbaye
08.82	Minisports	5-7	20	MCA
03.82	Multisports	8-12	20	MCA
56.82	Ballades équestres	12-16	55	Houtaing

### **SEMAINE 8 DU 24 AU 27 AOÛT, DE 9H À 16H**

66.83	La ducasse autrement	8-14	40	MCA
37.83	A la Ferme	7-12	40	Ferme Pilote

Date limite d'inscription le 18 août 2004

# STAGES SPORTIFS ETE 2004

**RENSEIGNEMENTS ET INSCRIPTIONS POUR LES STAGES SPORTIFS :**

**RUE DE GAND, 1, 7800 ATH, 068/28.31.41. LES FRAIS SONT PAYABLES À L'INSCRIPTION.**



Quand	Quoi	Qui	Où	Périodes	Combien	Responsable
Du 5 au 9 juillet	Multisports + balle pelote et VTT + 1 séance de natation	Mixte de 7 à 14 ans	Hall omnisports "La Couturelle", Meslin-l'Évêque	De 9h30 à 16h30	€ 45/sem	David Bottequin Christophe Baillez
Du 5 au 9 juillet	Multisports et randonnée à vélo + 2 séances de natation	Mixte de 6 à 14 ans	Salle de sports, Ecole Communale de Ligne	De 10h à 16h	€ 45/sem	Jean-Claude Dupont
Du 5 au 9 juillet	Tennis et multisports + 2 séances de natation	Mixte de 5 à 18 ans	Centre tennistique du Pays Vert, Ath	De 9h à 16h Garderie à 8h et 16h jusque 18h	- de 10 ans : € 90 10 ans et + : € 110	Pierre Hustache David Sauvage
Du 5 au 10 juillet	Multisports + 2 séances de natation	Mixte de 7 à 13 ans	Hall omnisports "M. Denis", Maffle	De 13h30 à 16h30	€ 25/sem	Pascal Molle
Du 5 au 10 juillet	Football + séance de natation.	Mixte de 6 à 10 ans	Terrain de football de la JS Meslin, Ollignies	De 9h à 16h Garderie à 8h30 et 16h30	€ 45/sem	Olivier Cousin Alain Boisdenghien
Du 26 au 30 juillet	Multisports + Langue (anglais) + séance de natation	Mixte de 6 à 12 ans	Hall Omnisports "M. Denis", Maffle	De 9h à 16h	€ 90/sem	Quentin Bosquillon
Du 26 au 30 juillet	Multisports + 2 séances de natation	Mixte de 6 à 12 ans	Hall omnisports "M. Denis", Maffle	De 9h à 16h Garderie à 8h et de 16h à 17h	€ 40/sem	Vincent Bonnier
Du 2 au 6 août	Football + séance de natation (jeudi après-midi)	Mixte de 6 à 10 ans	Stade des Géants, Ath	De 9h30 à 15h30	€ 50/sem	Thomas Van Den Brill
Du 2 au 6 août	Tennis & multisports + 2 séances de natation	Mixte de 5 à 18 ans	Centre tennistique du Pays Vert, Ath	De 9h à 16h Garderie à 8h et de 16h à 18h	- de 10 ans : € 90 10 ans et + : € 110	Pierre Hustache David Sauvage
Du 9 au 13 août	Multisports + 2 séances de natation	Mixte de 6 à 12 ans	Hall omnisports "M. Denis", Maffle	De 9h à 16h Garderie à 8h et de 16h à 17h	€ 40/sem	Vincent Bonnier
Du 16 au 20 juillet	Multisports + séance de natation	Mixte de 8 à 12 ans	Hall omnisports "M. Denis", Maffle	De 9h à 16h	€ 45/sem	Quentin Bosquillon
Du 16 au 20 août	Judo et multisports + 2 séances de natation	Mixte de 5 à 18 ans	Hall omnisports Vauban et Institut R. Joffroy	De 8h à 18h	Externat : € 125 Internat : € 180	Jean Leleux
Du 16 au 20 août	Multisports et randonnée à vélo + 2 séances de natation	Mixte de 6 à 14 ans	Salle de sports Ecole Communale de Ligne	De 10h00 à 16h00	€ 45/sem	Jean-Claude Dupont
Samedi 21 août	Ju-Jitsu	Mixte	Institut Vauban	De 9h30 à 15h30	1/2 jour : € 12 Jour : € 20	Francine Leleux
Du 23 au 27 août	Football + multisports + 2 séances de natation	Mixte de 7 à 13 ans	Stade des Géants, Ath	De 9h30 à 16h	€ 45/sem	Pascal Molle

# ENCORE D'AUTRES STAGES DE VACANCES

## Stages de ju-jitsu

- Techniques de combats au sol et debout, par Nadia Bertrand, le samedi 3 juillet, de 10 à 12 et de 13h30 à 15h.
- Stage technique (bâton, matraque, clefs jambes...) le samedi 21 août, de 9h30 à 12h.
- Stage Kwansetsu Waza et débutants sans projection, le samedi 21 août, de 13h30 à 16h.

Organisés par la Ligue belge et l'Association francophone de Ju-Jitsu, ces stages se tiennent au Dojo fédéral, Boulevard des Glacis à Ath.  
Info : [068/28.22.89](tel:068282289).

## CHOC Nature en vacances à Paradisio



Quatre stages nature "Les petits naturalistes en herbe" : du 5 au 9 juillet, du 26 au 30 juillet, du 2 au 6 août et du 16 au 20 août.

Organisés par CHOC Nature, avec le soutien de la Division Nature et Forêts de la Région Wallonne. Info et inscription : [068/28.49.16](tel:068284916) ou [chocnature@hotmail.com](mailto:chocnature@hotmail.com)

## Les plaines de vacances de "Jeunesse et Santé"

Durant ces plaines de vacances, diverses activités sont proposées : jeux, promenades, activités sportives, bricolage, chant... Chaque semaine, une activité en dehors de la plaine est également proposée aux enfants (excursions, piscine...).

Du 12 juillet au 20 août, de 9 à 16h, garderie gratuite de 8 à 9h et de 16 à 18h. Pour les enfants de 3 à 12 ans. A l'Institut St-François, Promenade de la Culture à Ath. € 1/jour pour les membres de la Mutualité chrétienne; € 3/jour pour les non-membres. Les inscriptions se font sur place le jour même. Info : [069/25.63.67](tel:069256367) ou [js.tournai@mc.be](mailto:js.tournai@mc.be)

## Récré'Athion

L'ASBL "Récré'Athion" organise en collaboration avec le Service provincial de la Jeunesse des ateliers vacances pour les enfants de 2 1/2 à 12 ans, du 1<sup>er</sup> au 15 juillet et du 16 au 31 août 2004. Inscription et info : [068/28.06.51](tel:068280651).



## Les stages de "Planet Sports"

"Planet Sports" organise les stages suivants au CEVA :

### DU 5 AU 9 JUILLET 2004

Stage "Baby sports". Espace sports : pré initiation sportive, jeux et parcours aventure. Atelier d'éveil artistique : "Nemo, un poisson pas comme les autres". Bricolages, dessins, contes, peinture.	3 à 6 ans	€ 55/sem € 38/sem 1/2 journée
Stage "Challenge Planet Sports". Une activité phare par jour. Sports ballons, hockey, badminton, baseball. Parcours trottinettes. Natation (2x) et jeux aqua. Initiation au mini Quad (moto à 4 roues) (1x)	6 à 9 ans	€ 55/sem + € 10 mini Quad
Stage "Ado fun". Spécial mini-foot ou basket avec baseball, hockey, et autres sports en salle. Nombreux tournois. Découverte du Quad sur circuit fermé (1x). Initiation au jet ski et bouée tractée (1x).	6 à 14 ans	€ 70/sem + € 10 mini Quad
Stage "Atelier artistique". Sur les traces des pharaons. Construction de pyramides en terre glaise et papier mâché. Création de masques égyptiens, peinture, décorations.	6 à 14 ans	€ 60/sem

### DU 26 AU 30 JUILLET 2004

Stage "Baby sports". Espace corporel. Créasports. Psychomotricité. Baby sports. Jeux et parcours aventure. Chasse au trésor. Atelier d'éveil artistique : "Le monde féérique du cirque". Bricolages, dessins, contes, peinture, grimage.	3 à 6 ans	€ 55/sem € 38/sem 1/2 journée
Stage "Défis sports". Jeux aventure malin, bats-toi contre le chrono. Activités multisports : hockey, mini-basket, mini-foot. Natation (2x). Jeux sportifs de défis inter-équipes. Circuits multiroues, parcours équilibre, parcours trottinettes. Initiation au mini Quad.	6 à 9 ans	€ 55/sem + € 10 mini Quad
Stage "Ado fun". Parcours aventure en VTT (viens avec ton VTT en parfait état). Multisports : volley, hockey, basket, foot, roller. Nombreux tournois. Découverte du Quad sur circuit fermé (1x). Natation et jeux aqua (1x).	6 à 14 ans	€ 70/sem + € 10 mini Quad
Stage "Créa mode". Imagine et crée ta propre collection de vêtements, accessoires et bijoux. Deviens le temps d'une semaine un(e) grand(e) couturier(e) : le styliste en vogue de l'été !	6 à 14 ans	€ 60/sem

### DU 9 AU 13 AOÛT 2004

Stage "Baby sports". Espace sports. Psychomotricité avec parachute de psychomotricité baby sports. Atelier d'éveil artistique : "Les animaux fantastiques de la ferme imaginaire". Bricolages, dessins, contes, peinture, grimage.	3 à 6 ans	€ 55/sem € 38/sem 1/2 journée
Stage "Sports challenge". Multisports et compétitions inter-équipes. Roller tous les jours (jeux techniques, sauts aux tremplins). Sports ballons, hockey, badminton, base ball, frisbee.	6 à 9 ans	€ 55/sem
Stage "Sports fun". Multisports et compétitions inter-équipes. Sports ballons, hockey, badminton, baseball, frisbee. Découverte du jet ski, initiation à la conduite. Basket, roller et hockey sur roulettes.	6 à 14 ans	€ 55/sem + € 10 jet ski
Stage "Méga Danse". Les tops du hit, module spécial Star Ac. Chorégraphie originale et spectacle. Atelier artistique : réalisation de pochette CD, création de ton prochain single, écriture de paroles, création du trophée "Victoire de la musique". Spectacle en fin de semaine !	6 à 14 ans	€ 65/sem

Infos : [071/70.36.46](tel:071703646) et <http://www.planetsports.be>

# CA SE PASSE CHEZ VOUS

## Le "Prix du citoyen" 2004

Dans le cadre de la Campagne du printemps 2004, l'autorité communale vient de décerner le "Prix du citoyen" à Sylvie Hendrickx, présidente locale de l'UNICEF, Pierre Ladeuze, président fondateur des Héritiers de la Mémoire, et Stéphane Thys, jeune militant tiers-mondiste. Félicitations aux lauréats.

Le choix de ceux-ci fut basé sur le fait qu'ils défendent et mettent en pratique les valeurs de la citoyenneté dans la ville d'Ath. Ces lauréats ne sont pas les seuls citoyens démocrates d'Ath. Ils sont des emblèmes, des exemples, des représentants, de ce que sont éminemment beaucoup d'autres citoyens qui, même s'ils ne l'obtiennent pas officiellement, mériteraient amplement le "Prix du citoyen d'Ath". Par l'attribution de ce prix, la Ville veut saluer et mettre en valeur l'engagement généreux d'innombrables concitoyens, souvent anonymes, assumant ce qui fait leur grandeur : leur contribution à la construction d'un monde fr'athernel et solidaire. Bravo !

## Ju-Jitsu et judo



Une formation de continental referee a été organisée à Ath par l'Association Francophone et l'Union Européenne de Ju-Jitsu. Trois journées de cours avec mise en pratique le dimanche 2 mai au hall du CEVA. Vingt-deux aspirants arbitres et trois formateurs se sont relayés sur les tatamis. Autrichiens, Allemands, Français, Polonais, Portugais, Espagnols, Italiens et Belges, sont les nationalités qui se sont côtoyées durant ces trois jours.

Les 1<sup>er</sup> et 2 mai dernier s'est déroulée, dans le magnifique hall du CEVA, la 32<sup>ème</sup> édition du Grand Prix de Judo de la ville d'Ath. Ils étaient 420 judokates et judokas venus des quatre coins de la Belgique, de Paris et du Nord de la France à se mesurer à nos régionaux. Parmi ces derniers quelques athoises et athois s'illustrèrent prenant place sur le podium.

## Croix-Rouge d'Ath-Brugelette

La Croix-Rouge vous accueillera à sa bouquinerie habituelle le 19 juin lors de la nocturne

de St-Julien. Des livres à prix très doux : pour les vacances, quelle aubaine !

Les services offerts par la Croix-Rouge d'Ath-Brugelette sont : le don du sang; la location de matériel sanitaire; les prêts de livres à l'hôpital et en maisons de repos; les animations ludiques en pédiatrie et en maisons de repos; l'enseignement BEPS secourisme; la vestibulaire; les actions de solidarité et de proximité. Info : **068/28.19.78**.

## Le Cercle Horticole de Maffle aide au recyclage du liège

Une ASBL wallonne, "Le Petit Liège", se charge de recycler les bouchons de liège pour en faire des sous-plats, des panneaux d'isolation, etc. Le Cercle Horticole de Maffle s'est porté volontaire pour la collecte de ces bouchons, qui sont ensuite transmis à l'Administration communale, dernière étape avant l'enlèvement par l'ASBL.

Il est fait appel à la population athoise pour ne plus jeter les bouchons de liège. Ceux-ci peuvent être amenés au 312 de la rue de Soignies à Maffle. En cas d'absence, les sacs peuvent être déposés dans la cour. Un enlèvement à domicile est possible pour des quantités importantes.

Nous encourageons le secteur Horeca à se mobiliser également. Une collecte systématique sera organisée auprès des restaurants et cafés qui manifesteront le souhait de participer à cette action. Infos : **068/84.12.10** après 17h ou le week-end.

## Le Service éducatif du Parc naturel du Pays des Collines

La première mission de ce service, installé à l'étage de la Maison du Pays des Collines, est une mission pédagogique. Son but est de faire office de centre de référence pour toutes les écoles implantées sur le territoire du Parc naturel. Ses deux domaines de prédilection sont la conservation de la nature et l'éducation à l'environnement.

Le Service éducatif s'attache à la fourniture de documents pédagogiques pour l'enseignant, à créer des animations dans les domaines les plus divers, à mener des campagnes de sensi-



bilisation, à monter des expositions destinées à un large public. Il s'est ainsi notamment créé un réseau entre le Service éducatif et le milieu enseignant du Pays des Collines. Aujourd'hui, les synergies et les complémentarités pédagogiques sont effectives et particulièrement nombreuses.

La seconde mission du Service éducatif consiste à transcender la première, soit à faire comprendre aux jeunes générations le message transmis par nos ancêtres : préserver à tout prix ce merveilleux cadre de vie qu'ils ont façonné. Le but ultime est de faire naître chez les plus jeunes un "esprit Parc" qui leur donnera toujours les réflexes d'agir en pensant "terroir". D'instinct, les enfants aiment la nature, les paysages, les animaux et les plantes. Ce penchant inné est une aubaine pour leur insuffler le respect de la vie et leur faire prendre conscience du rôle capital de la protection du milieu sous toutes ses formes.

Enfin, le Service éducatif est un outil que le Parc naturel du Pays des Collines met à la disposition de tous les habitants. Service éducatif du Parc naturel du Pays des Collines, 1, ruelle des Ecoles, 7890 Ellezelles, **068/54.46.00**.

## Action Jeunesse Info

Inauguration du local de la rampe



Le nouveau local situé au hall des locomotives est opérationnel depuis les vacances de Pâques. Celui-ci va permettre aux jeunes de monter les projets et d'avoir un lieu d'écoute à proximité du lieu de leurs loisirs. L'inauguration a eu lieu le 8 avril en présence des autorités communales.

## La petite Maison au Bénin

Action Jeunesse Info et dix jeunes athois de plus de 18 ans, en partenariat avec l'association "Africa'bientôt", ont conçu un projet de coopération au développement au Bénin : "La petite Maison au Bénin". Il s'agit de la construction d'une maison de jeunes dans le village de Lokogohoué. Le chantier est prévu pour début 2005 pour une durée de 3 à 4 semaines. Outre l'aide qu'il apportera à de jeunes Africains, le projet permettra de faire prendre conscience aux jeunes Belges de la vie particulièrement difficile d'un village africain. Vous pouvez participer au projet ou le soutenir financièrement. Compte du projet : 776-5939540-36. Info : **068/26.99.74**.

## Souper spaghetti



Les jeunes des animations de quartier de Bouvignies ont organisé leur premier souper spaghetti. Celui-ci s'est déroulé le 6 mars dans les locaux de l'école communale de Bouvignies.

## Journée intermouvements

Le 17 avril dernier, 150 jeunes se sont rassemblés lors d'une journée inter-mouvements. Cette journée, l'avant-midi à Ath "Aventure", et l'après midi à Lessines "Jeux sans frontière", s'est passée dans une ambiance bon enfant et s'est clôturée par un barbecue accompagné d'un concert de rap donné par de jeunes Athois. Cette activité a permis de rassembler les jeunes des Scouts, Patros, Guides, Animados, Action Jeunesse Info, Aмоса, Leuze, Centre Culturel René Magritte, Ogyciel, Inter Mouvements, Oxyjeunes.

## La Fédération Belge de Football appuie le travail du CETFOR

Constatant que les objectifs que s'est fixés le CETFOR correspondent aux grandes lignes de la vision de la Fédération Belge de Football, cette dernière vient de confirmer son aval pour les sessions de formation pour les jeunes organisées par le CETFOR. Conforté par cet encouragement, le CETFOR a organisé le 31 mai dernier son Tournoi de l'Entité Atoise pour minimes et cadets. Les entraînements du CETFOR reprendront le lundi 13 septembre, au Stade communal des Géants, en accueillant les diabolins, les pré-minimes, les minimes, les cadets et les scolaires. Appel est lancé aux filles et aux garçons qui aiment le football.

## Le dictionnaire picard d'Ath sur Internet

La nouvelle adresse du site consacré au dictionnaire picard d'Ath est : <http://users.skynet.be/huvelle/index4.htm> On y trouve des milliers de mots et expressions. En outre, il y a des explications grammaticales et des textes en picard, dont "La Pastorale des Santons de Provence".

## Un concours de confitures et gelées de fruits d'été

L'Institut provincial d'Enseignement secondaire d'Ath (IPES) organise un concours de confitures et gelées de fruits d'été. Ce concours est ouvert à tous et chaque participant peut s'inscrire à une ou à plusieurs catégories.

Les catégories sont : confiture de fraises, confiture de mirabelles, confiture de cerises, gelée de groseilles rouges. Une confiture est une préparation obtenue en faisant cuire des fruits entiers ou en quartiers dans un sirop de sucre; une gelée est une préparation obtenue

en portant à ébullition un mélange de sucre et de jus de fruits.

Les participants devront déposer les échantillons (2 pots par catégories) à l'IPES, 16, rue Ernest Cambier, entre le 30 août et le 1<sup>er</sup> octobre 2004, en joignant la recette pour un kilo de fruits. La remise des prix aura lieu le 9 octobre. Chaque participant présent se verra remettre 10 kg de sucre et les vainqueurs des quatre catégories recevront : € 100 pour le 1<sup>er</sup> prix; € 75 pour le 2<sup>ème</sup>; € 50 pour le 3<sup>ème</sup>; € 40 pour le 4<sup>ème</sup>; € 25 pour le 5<sup>ème</sup>. Info et règlement : 068/26.41.30.

## Cinq cartes postales sur Ormeignies



L'ASBL "Les Amis d'Angélique de Rouillé" a édité en début de cette année 5 cartes postales couleurs sur Ormeignies avec pour thème "Paysages d'hiver". Ces cartes reproduisent la ruine du château des Comtes de Rouillé et la glacière, la glacière et le sentier du parc d'Ormeignies, le monument aux morts des deux guerres, l'église St-Ursmar et la crypte des comtes de rouillé, l'église Notre-Dame et la chapelle des comtes de Milleville (photo ci-dessus). € 4 (ou € 4,50 si frais d'envoi), à verser au compte 000-1072979-62 des Amis d'Angélique de Rouillé ASBL. Info : 068/28.56.71.

## Saison 2004-2005 à l'UTD, à la MCA et à "Exploration du monde"

Les abonnements à la saison 2004-2005 de l'Université du Temps Disponible (UTD) se prennent à partir du 24 août. Ceux de la Maison Culturelle d'Ath se prennent à partir du 31 août. Ceux d'Exploration du Monde se prennent à partir du 14 septembre (28 pour les nouveaux abonnés). Info : 068/26.99.89 ou [mca@ath.be](mailto:mca@ath.be)

## Adieu à Jean Declercq, jardinier au "Jardin des Pensées"

Jean Declercq s'est éteint l'après-midi du 12 mai dernier. Il était un des artisans très actif et discret à la Maison Culturelle d'Ath. Il était à la base des Jardins de la pensée, des rencontres-débats du dimanche matin à la MCA, et de grandes conférences athoises comme celles données par Guy Spitaels, Pierre Rabbi, Ricardo Petrella, Pierre Galand. Partenaire très actif du Forum social et des Campagnes citoyennes athoises, il était aussi un des fervents promoteurs de la pelote basque et organisait des échanges culturels entre jeunes joueurs belges et basques. La mort nous a fauché un compagnon de route. Il restera, à jamais, dans notre Jardin des Pensées.

Suite de la p. 18

## ACADÉMIE DE MUSIQUE



A l'Académie

Rue de Pintamont, 55, 7800 Ath, tél. 068/84.14.37, fax : 068/84.14.38

Directeur : M. Jean-Pierre Jorion. Sous-directeur : M. Raphaël Hertsens

### Musique :

- Formation musicale, écritures et analyse, histoire de la musique et analyse.
- Formation instrumentale : Flûte traversière et piccolo, hautbois et cor anglais, clarinette, saxophone, basson, bugle, cor, trompe de chasse, cornet, trompette, trombone, tuba, percussions, violon, alto, violoncelle, contrebasse, piano, guitare, accordéon, orgue et carillon.
- Lecture instrumentale et transposition.
- Chant individuel et chant d'ensemble.

### Arts de la parole :

- Diction, déclamation, art dramatique

### Danse :

- Danse classique, expression chorégraphique

### Implantations sectionnaires :

- A Ellezelles, Huissignies, Ladeuze, Lessines et Deux-Acres.

### Âges d'admission :

- Eveil musical : 5 ans
- Danse : 5 ans
- Formation musicale et instrumentale : 8 ans
- Diction, déclamation : 8 ans
- Art dramatique : 12 ans
- Des cours pour adultes sont également organisés

### Droit d'inscription :

- Jusque 12 ans (au 31/12/2004) : cours gratuits.
- De 12 à 18 ans : ± € 60.
- Plus de 18 ans : ± € 140.

Rentrée scolaire : Mercredi 1<sup>er</sup> septembre 2004.

Réinscriptions : Durant la dernière quinzaine de juin, au secrétariat ou auprès des professeurs

Nouvelles inscriptions : à partir du 24 août, tous les jours (sauf le samedi) de 15 à 18 heures et dès la rentrée, aux heures d'ouverture de l'établissement.

Renseignements : auprès du secrétariat de l'établissement, 068/84.14.37.

# NOCES D'OR

*L'autorité communale et "La Vie Athoise" présentent leurs meilleurs vœux aux couples jubilaires pour leurs 50 ans de mariage.*



Le 28 février dernier, Noces d'Or des époux Amand Verset et Alphonsine Pilate, de la Place de Rebaix à Rebaix.



Le 3 avril dernier, Noces d'Or des époux André Vanacker et Rose Deltenre, de la Rue des Bateliers à Ath.



Le 6 mars dernier, Noces d'Or des époux Germain Dumont et Georgette Grandsart, de la Place de Moulbaix à Moulbaix.



Le 17 avril dernier, Noces d'Or des époux Joseph Meunier et Léa Jurquin, de la Rue de Messine à Ath.



Le 6 mars dernier, Noces d'Or des époux Adolphe Dubois et Georgette François, de la Place de la Chaussée de Mons à Maffle.



Le 1<sup>er</sup> mai dernier, Noces d'Or des époux Cyrille Portois et Yvonne Blyau, de la Rue du Renard à Ath.

# SALONS ET MANIFESTATIONS AU CEVA

## Dimanche 27 juin 2004, à pd 10h AGNEAU ET SAVEURS DU TERROIR



Redécouvrez la saveur saine et naturelle de l'agneau de nos régions

- La race ovine à l'honneur : le Hampshire.
- Démonstration de conduite de moutons par un chien.
- Grande exposition de moutons de toutes races et croisés.
- Vente de moutons reproducteurs de toutes races et croisés.
- 44<sup>e</sup> Concours provincial officiel du Hainaut des races Suffolk et Texel.
- 5<sup>e</sup> Concours interrégional de la race Hampshire.
- Espace laine : filage et tonte à l'ancienne, démonstrations, jeux pour enfants...
- A 11h30, vin d'honneur offert par la Ville d'Ath et l'Association Hennuyère pour la Promotion du secteur ovin.
- A midi, restauration soignée par COPROSAIN : Gigot d'agneau.
- Dégustation et promotion de la viande d'agneau et de charcuterie à base de viande de mouton.
- Artisans de la région et marché fermier : mise en valeur de la viande d'agneau, de fromages et produits régionaux...
- Cérémonie protocolaire de remise des prix.

- Démonstrations diverses : tonte de moutons, pesées d'agneaux, cotation linéaire...
- Information aux détenteurs de moutons du Hainaut par les services techniques wallons : Centre d'Insémination Ovine de Faux-les-Tombes (CISO), Association Wallonne des Eleveurs d'Ovins et de Caprins, (AWEOC), CARAH.

Entrée gratuite

Association Provinciale des Eleveurs de Moutons à Viande du Hainaut  
apemv.hainaut@swing.be  
Association Hennuyère pour la Promotion du secteur Ovin  
069/66.55.26

## Samedi 7 août 2004, 20h ELECTION MISS ATH 2004



Les candidates à l'élection "Miss Ath 2004". En médaillon : Miss Ath 2003.

Association des commerçants et artisans d'Ath, 068/28.70.21

## Vendredi 13 août 2004, 21h SOIRÉE MOUSSE Méga structure et show laser



Association des commerçants et artisans d'Ath, 068/28.70.21

## Dimanche 5 septembre 2004 FÊTE DE LA RURALITÉ ET GRAND PRIX D'AUTOMNE

17<sup>ème</sup> concours de la race Blanc Bleu Belge



- Découvrez ce que les éleveurs du Pays Vert et les professionnels de la ruralité font de mieux

Comité des Eleveurs de la région d'Ath et des environs, 068/64.68.22

# Un "Village des crèches" à Ath en décembre 2004

L'équipe organisatrice des "Noël dans la Cité" aimerait que dans le cadre des fêtes de fin d'année 2004 se crée un "Village des crèches" dans l'entité. L'objectif du projet est d'obtenir la collaboration des habitants d'un village ou d'un quartier, afin de créer une promenade de crèches, grandes ou petites, dans le village ou le quartier. Oeuvres d'art populaire, exposées en façade de devantures, à l'intérieur des fenêtres des maisons ou dans certains espaces publics, réalisées par des familles, des écoles ou des

associations, cette promenade des crèches donnerait vie et amènerait des promeneurs dans quelques rues du village ou du quartier.

Si votre association, votre groupe de voisins ou d'amis, votre famille ou votre école, veut organiser ce projet dans votre village ou votre quartier, contactez le Département "Communication et Partenariat" de la Ville d'Ath, au 068/26.91.58, afin de convenir de la mise en route de votre projet.

# BOUILLON DE VACANCES

## La Fête de la Musique à Ath



Le Député Bourgmestre Bruno Van Grootenbrulle, l'Echevin de la Culture et de la Jeunesse Jean-Pierre Denis, la Maison de la Culture d'Ath, sont heureux de vous convier à la Fête de la Musique le vendredi 18 juin prochain, dès 19h. Programme dans la rubrique "Agenda".

## Visitez la Tour Burbant, donjon du 12<sup>ème</sup> siècle

Durant la saison estivale, plusieurs visites commentées de la Tour Burbant à Ath sont programmées, à savoir : les dimanche 20 juin, 18 juillet, 15 août et 19 septembre à 15h.

Si vous souhaitez tout connaître sur cet édifi-



ce classé comme élément du patrimoine majeur de Wallonie, rendez-vous à la rue du Gouvernement à Ath où un guide vous attendra. La visite, d'une durée d'une heure trente, vous coûtera € 1,75/adulte et € 1,25/enfant.

Des ouvrages consacrés à la Tour et à ses abords sont disponibles à l'Office de Tourisme, rue de Pintamont, 18, **068/26.51.70**. Cet Office est ouvert du mardi au vendredi de 10 à 12 et de 13 à 18h; les samedis, dimanches et fériés de 14 à 18h.

## Le discobus de la Médiathèque

stationne tous les mardis de 16 à 17h30

et tous les samedis de 18 à 20h30

Boulevard du Château, à côté de la Bibliothèque

A bord de ce discobus, la Médiathèque met à votre disposition 800.000 médias, soit quelque 280.000 titres différents : CD dans tous les genres musicaux et documents sonores, vidéocassettes et DVD de cinéma, vidéocassettes et cédéroms documentaires ou musicaux, cours de langues, jeux sur cédérom et PS2. S'il ne trouve pas sur place ses titres préférés, le membre peut les commander.

Infos : **081/30.76.67** ou [www.lamediatheque.be](http://www.lamediatheque.be)

## "SUD Radio" : change de fréquence, pas d'habitude !



SUD Radio récompense ses auditeurs pour leur fidélité en leur offrant un plus grand confort d'écoute. Désormais, vous écoutez SUD Radio à Ath sur 87.6 FM et à Tournai sur le 90.0 FM. Deux nouvelles fréquences pour ne rien rater des programmes de SUD Radio en Hainaut Occidental ! Info : **065/40.10.10**.

## Ostiches , le dimanche 4 juillet

# La fête au Moulin 2004

Un public nombreux sillonnera les rues menant de la forge à la ferme Delmée en passant par la Place, sans oublier l'arrêt obligatoire au chapiteau dressé devant le "Blanc Moulin". Ces déplacements se feront à pieds ou sur des chars tirés par des chevaux de trait.

Le marché artisanal et de produits du terroir, l'exposition dans la salle qui porte le nom de la vedette du jour, le pétrissage et la cuisson du pain dans le four de la ferme Jourquin, sont au nombre des animations qui réjouiront les visiteurs d'un jour. La manifestation est devenue le rendez-vous de nombreux habitués qui viennent vivre un bon moment à la campagne, apprécier les bières du pays des

collines et d'Ath, aimer le jambon à la broche (réservation souhaitée au **068/64.62.45**).

Au programme : visites guidées du moulin en activité; pétrissage et cuisson de pains dans un ancien four d'une ferme du village; visite de la forge en activité et ferrage de chevaux par des membres de l'école de maréchalerie de Bruxelles; balades à cheval vers le Mont de Mainvault et les Collines; exposition à l'église; marché de produits du terroir sur la Place du village; restauration sous le chapiteau; animation musicale ambulante; navette avec chevaux de trait et charrettes entre les divers points d'animation; traite de la vache à la main; fabrication du beurre; exposition et démonstration de

machines agricoles anciennes; promenades avec guide-nature à la découverte des haies et des mares du village; exposition et cortège d'une collection d'ancêtres de tracteurs agricoles.



# Festival de carillon à St-Julien



- **Samedi 19 juin à 16h30 : Alfred Lesecq, carillonneur à Cappelle la Grande et à Hondschoote.**  
Alfred Lesecq est membre du Comité exécutif de la Fédération mondiale du carillon et vice-président de la Guilde des carillonneurs de France.
- **Samedi 28 août à 16h30 : Gilles Lerouge, carillonneur à St-Amand-les-Eaux.**  
Maître-carillonneur, directeur du Conservatoire de musique de St-Amand-les-Eaux, directeur d'harmonies et pianiste dans différentes formations, Gilles Lerouge est un spécialiste de jazz dans le répertoire campanaire.
- **Samedi 7 août à 16h30 : Elisabeth Duwelz, carillonneur à Mons, La Louvière, Enghien, Braine-le-Comte et Soignies.**  
Musicienne de talent, ancienne élève du maître-carillonneur Géo Clément, Elisabeth Duwelz est titulaire du carillon de plusieurs villes et donne de nombreux concerts.
- **Mercredi 8 septembre à 17h : concert de clôture de la ducasse et du Festival de carillon 2004.**  
Concert de clôture donné par les élèves de la classe de carillon de l'Académie de musique d'Ath : Armand Bricq, Sophie Jaumotte, Caroline Jaumotte, François Clément, carillonneur de la ville de Tournai, Patrice Poliart, Anne-Emmanuelle Trigalet, Pascaline Flamme.
- **Samedi 6 juin à 16h30 : Ana et Sara Elias, carillonneurs du Portugal.**  
"Lusitanus" est le seul duo de carillon composé par deux sœurs carillonneuses : Ana et Sara. Elles partageront le titre de carillonneuse du nouveau carillon "Carrilhao dos Pastorinhos", en Alverca, Portugal.
- **Samedi 14 août à 16h30 : Eddy Marien, carillonneur à Mechelen, Hal, Meise et Leuven.**  
Professeur à l'Ecole internationale pour carillon "Jef Denyn" à Malines, donnant de nombreux concerts en Europe, Amérique et Nouvelle-Zélande, Eddy Marien est lauréat de prix internationaux dont le Concours de Berlin en 1991.
- **Samedi 12 juin à 16h30 : Bernard Michel, carillonneur de St-Amand-les-Eaux.**  
Bernard Michel dans des œuvres de Clément, Schumann, Leen't Hart, Planquette, Liszt, Chostakovitch, Datin, Yebes et Chopin.
- **Samedi 21 août à 17h35 : Jean-Claude Molle, carillonneur de la ville d'Ath.**  
Professeur à l'Académie de musique d'Ath, maître de plusieurs jeunes carillonneurs, organisateur depuis 1976 du Festival de carillon d'Ath, Jean-Claude Molle fait chanter comme pas deux "son" carillon qui est aussi le vôtre : celui d'Ath.

...

*Le samedi 19 juin, à 15h, une visite de la tour St-Julien et de son carillon est organisée sous la conduite de Jean-Claude Molle, carillonneur de la ville d'Ath. Rendez-vous au pied de la tour St-Julien à 14h45.*

*Au mois d'août, pour une visite de la tour et de son carillon avant un concert, prendre contact avec l'Office de Tourisme, 068/26.51.70.*

## PISCINE CLIMATISEE

Horaire de la piscine durant les vacances scolaires

Lundi	de 9h à 12h et de 14h à 18h
Mardi	de 9h à 12h et de 14h à 19h
Mercredi	de 9h à 12h et de 14h à 21h30
Judi	de 9h à 12h et de 14h à 18h
Vendredi	de 9h à 12h et de 14h à 20h
Samedi	de 9h à 12h et de 14h à 17h
Dimanche	de 9h à 12h

La caisse ne délivre plus de ticket 3/4 d'heure avant la fermeture.

### Tarifs :

Entrée générale : € 1,8 • Abonnement 10 séances de 2 à 16 ans : € 16  
 Groupes reconnus de 10 personnes accompagnées, en vestiaire collectif de 2 à 16 ans : € 1 • Abonnements 10 séances + de 16 ans : € 17 • Groupes reconnus de 10 personnes accompagnées, en vestiaire collectif +16 ans : € 1,5 • Apprentissage de la natation (stage mensuel de 10 leçons) : -16 ans : € 34; +16 ans : € 34  
 Locations : maillot - serviette : € 1,50; bonnet (port obligatoire) : € 1

## DERNIERE MINUTE

- Les festivités organisées par le Conseiller communal Raymond Vignoble se dérouleront le dimanche 18 juillet en la salle "La Couturelle" à Meslin-l'Evêque. De 7 à 17h : brocante et foire aux artisans (emplacement de 4 m. pour € 5). A midi : dîner champêtre (réservation souhaitée), suivi d'un thé dansant, € 12. A 14h30 : concours de pétanque (doublette formée) jet du but. Info : 068/56.89.31.
- Le 5<sup>ème</sup> Grand Prix de billard de la Ville d'Ath, au profit de Child-Focus, aura lieu les 10, 11 et 12 septembre, à la Taverne de l'Esplanade. Equipes de deux joueurs; € 350 de prix et coupes. Org.: Comité de soutien de l'Enfance, 0497/93.46.18.
- Des cours d'initiation ou de perfectionnement aux outils informatiques, gratuits, auront lieu en juillet et en août au Forem, face à la gare. Pas de contrainte d'horaire, vous venez quand vous voulez. En autoformation accompagnée par des formateurs expérimentés. Pour travailleurs, demandeurs d'emploi et étudiant en dernière année.

# Saint-Julien 1404-2004

## Six siècles au cœur de la cité

Exposition du 16 juillet au 30 septembre 2004



A la Noël 1404, le culte est institué dans la nouvelle église Saint-Julien. L'édifice est pourtant encore en chantier. Débutés en 1394, les travaux s'étendront sur plusieurs dizaines d'années, jusqu'à la mise en place de la croix au sommet de la flèche en 1467.

Dès 1404, les habitants d'Ath disposent donc d'un lieu de culte au cœur de la cité. Auparavant, ils devaient franchir les remparts et sortir de la ville pour célébrer baptêmes, mariages et enterrements. L'église Saint-Julien était située au Vieux Ath ; l'église Saint-Martin, dans le village de Brantignies.

2004 marque donc le 600<sup>e</sup> anniversaire de la présence de l'église Saint-Julien, élément majeur du patrimoine local, dans le centre urbain. Afin de célébrer l'événement, la Ville d'Ath, en collaboration avec la Fabrique d'église de Saint-Julien, le Cercle Royal d'Histoire et d'Archéologie d'Ath et l'Office de Tourisme, organise une exposition au sein même de l'église.

En six chapitres, le visiteur pourra découvrir le patrimoine artistique qui s'est constitué en l'église Saint-Julien depuis six siècles. Si certaines pièces sont accessibles habituellement dans l'édifice, la plupart sont rarement présentées au public. Les pièces les plus précieuses du



trésor de l'église seront ainsi exposées, certaines pour la première fois.

Pour l'occasion, la Ville d'Ath a réaménagé certaines salles. Les visiteurs pourront ainsi découvrir les parties les plus anciennes du bâtiment, auparavant inaccessibles (salle gothique de la tour, chapelle de la Bonne Mort...). L'exposition se prolongera au sein du Musée d'Histoire et de Folklore, qui conserve plusieurs œuvres d'art provenant de l'église Saint-Julien. Un guide présentant le patrimoine de l'église sera également édité.

Info : Office de Tourisme d'Ath, 068/26.51/70.

## Grand succès pour les "Sortilèges au Château" 2004 et les 25 ans de la MCA



Le programme d'activités proposé par la Maison Culturelle d'Ath le jeudi de l'Ascension est devenu une tradition athoise fort appréciée. Le public a suivi en nombre les activités proposées tout au long de la journée placée sous le signe de la croisée des cultures. Une invitation à la rencontre des cultures du monde riche en découvertes, comme le petit déjeuner asiatique. Le moment fort fut celui du spectacle nocturne, qui fit vivre la tour Burbant et le Château de mille feux et de sons, grâce notamment aux fonds du projet "Euraphis" auquel participe la Ville d'Ath.



# LIRE

## Les riches heures du Dr Camille Van Graefscupe Gilbert Smet



Notre concitoyen Gilbert Smet a réalisé une biographie intéressante du Docteur Camille Van Graefscupe, qui fut bourgmestre d'Ath de 1947 à 1962, sénateur et député de l'arrondissement Tournai-Ath. Ce chirurgien réputé était né à Ostende en 1902. Sensible

à la misère des ouvriers, il va travailler dans les polycliniques socialistes et occuper des responsabilités politiques à Ath et dans la région. Son œuvre est considérable au niveau communal : il est notamment à la base de la création de l'hôpital construit à partir de 1955. Cet ouvrage, édité par Présence et Action culturelle (PAC), est une contribution intéressante à l'histoire contemporaine de notre ville. Il peut être acquis à l'Office de Tourisme, rue de Pintamont, 18, ou aux Archives de la Ville d'Ath, boulevard du Château, 16, au prix de € 10. Info : 068/26.51.70.

## Histoire de Frasnes-lez Anvaing - III Willy Delhaye



Le volume des "Annales du Cercle royal d'Histoire et d'Archéologie d'Ath" (tome LIX), troisième partie de l'histoire de Frasnes-lez-Buissenal par Willy Delhaye, sortira de presse en juin. Il présente l'histoire des villages d'Anvaing, d'Eilignies-lez-Frasnes, d'Hacquegnies, de Moustier, de

Buissenal et d'Oeudeghien. Ce volume de 550 pages est illustré de 96 documents iconogra-

phiques originaux. L'ouvrage est distribué gratuitement aux membres du Cercle en règle de cotisation pour les années 2003 et 2004. Les nouveaux abonnés pourront l'acquérir pour € 15. Pour les non-membres, l'acquisition se monte à € 20, à virer au compte 068-0548130-10 du Cercle royal d'Histoire et d'Archéologie d'Ath et de la Région à 7800 Ath (+ € 3 de frais de port). La souscription est ouverte jusqu'au 30 octobre 2004. Après cette date, le prix de vente passera à € 25. Il est encore possible d'acquérir le tome II de "L'histoire de Frasnes" (communes de Saint-Sauveur, Dergneau et Wattripont) au prix de € 25. Les deux volumes (tomes II et III) peuvent être acquis au prix de € 40. Ces conditions exceptionnelles sont limitées à la durée de la souscription. Info : Archives de la Ville d'Ath, boulevard du Château, 16, 068/26.92.31.

## C'était bien Jean d'Ormesson

Oeuvre de sagesse et de plaisir de vivre que ce très beau livre de Jean d'Ormesson, certes privilégié par les dieux dès son berceau mais qui le sait, le reconnaît, et en profite. Belle leçon de vie, pour la plupart d'entre nous qui, certes à notre mesure et toutes proportions gardées, sommes probablement aussi des enfants gâtés. Ne vivons-nous pas dans un des pays et des continents les plus riches et les plus développés du monde ? Fils d'un père républicain progressiste et d'une mère royaliste féodale – comme ces choses-là sont vite dites –, témoin du siècle du triomphe des sciences et du capitalisme (et peut-être à cause de cela du déclin du religieux et du politique mais aussi de l'explosion de la barbarie), doué et érudit, Jean d'Ormesson, à l'automne de sa vie, avec brio et un réel plaisir pour le lecteur, sonde l'abyssal mystère de la vie, fait de hasards et de nécessités. Avec gratitude et ironie, et aussi un peu de mélancolie. *C'était bien*, Monsieur d'Ormesson : votre vie et ce que vous en écrivez. Par votre *"stupeur devant l'univers, votre effroi devant l'histoire, votre ferveur devant la vie"* vous nous offrez-là, avec énormément de talent et un panache impressionnant, un livre que nous avons beaucoup aimé. *C'était bien*, Monsieur d'Ormesson. Merci beaucoup. Gallimard, 2003, 253 pages, € 16.



## Panoramica latinoamericana

L'Amérique Latine, avec notamment le géant brésilien, est en première ligne face à l'hégémonie nord-américaine et dans le combat pour la lutte de libération des pays du tiers-monde. Si le sujet vous intéresse, nous vous recommandons le bimestriel "Panoramica", édité en collaboration avec la Maison de l'Amérique Latine de Bruxelles.



€ 2,50 l'exemplaire et € 20 pour 6 numéros. En vente dans les Presse Shop ou par abonnement au SEDIF, rue Berckmans, 14 à 1060 Bruxelles, 02/535.93.87, ou en ligne sur [www.america-latina.be/panoramica](http://www.america-latina.be/panoramica)

## Ya photo Amédée Defossez

"Ya photo" est le titre du nouveau recueil de 75 photographies en noir et blanc, dont plusieurs ont pour thème Ath, son passé, son présent, sa vie et ses activités. Mais aussi *"Amédée Defossez est allé voir plus loin, à Mons, à Bruxelles, à Anvers, à Paris (...)* Partout il a retrouvé l'humilité, le goût du rien qui est tellement grand dans les jeux des enfants, dans les jeux de l'amour, dans l'amour du musicien et de son instrument, dans la complicité des uns avec les autres. Il a retrouvé les fiertés qui transfigurent, les fiertés qui donnent leur sens aux vies".

Ce livre est en vente à l'Office du tourisme, dans les musées athois et dans les bonnes librairies, au prix de € 18.

Il constitue un beau cadeau à offrir en période de ducasse, moment heureux où les Athois font une pause dans le long périple de l'année, fiers et vibrants de leur cité.



# EUL DUCASS' D'ATH la plus belle ducasse

Champ de foire sur la Grand-Place,  
au Quai St-Jacques, au Marché aux Toiles



La ducasse était, à l'origine, une fête religieuse célébrant la consécration de l'église Saint-Julien. Déjà au XV<sup>e</sup> siècle, une procession présentait des scènes religieuses et laïques destinées à l'édification des fidèles et à l'amusement du public. Le défilé, laïque depuis 1819, attire chaque année, plusieurs milliers de spectateurs.

## VENDREDI 20 AOÛT

- 15h** Sortie du géant Tyrant.
- 16h** Grand Prix du Meyeur de tir à l'arc sur l'Esplanade.
- 19h30** Le groupe "Lariguette" en concert au Palace. Réservation au Palace.
- 22h** Brûlage des maronnes de Goliath. Selon une tradition locale, les pantalons du futur époux sont brûlés à la veille de son mariage. Après avoir défilé en ville, les porteurs du géant boutent le feu, sur la plaine de l'Esplanade, aux pantalons gigantesques rembourrés de paille.

## SAMEDI 21 AOÛT

- 12h15** Après la sonnerie de la grosse cloche "La Marie Pontoise" : concert de Carillon par Pascaline Flamme.
- 15h** Goliath et sa dame, escortés par le groupe des Bleus, se rendent, en dansant, de l'Hôtel de Ville à l'église St-Julien où ont lieu les Vêpres Gouyasse. Mariage de Monsieur et Madame Goliath, avec la chorale tournaisienne "A travers chants", sous la direction de Michel Jakobiec.  
*Places assises : € 5. Emplacement réservé pour les personnes à mobilité réduite. Réservation à partir des lundi 16 et mardi 17 août, auprès de Madame Claude Capouillez au 068/28.50.40, de 9 à 18h. Le retrait des places se fait : les jeudi 19 et vendredi 20 août, de 9 à 12 et de 14 à 16h, au Secrétariat paroissial, rue de Pintamont ; le samedi 21 août de 14 à 15h, à l'église St-Julien.*
- 16h30** Les nouveaux mariés retournent vers l'Hôtel de Ville devant lequel le Berger David affronte le géant phillistin Goliath. Ce combat de David contre Goliath est agrémenté par un dialogue, venu du fond des âges, appelé "Bonimée".
- 17h30** Après le combat de David et de Goliath : concert de carillon par Jean-Claude Molle, carillonneur d'Ath.

- 20h** Sur un kiosque installé face à l'Hôtel de Ville, la Royale Fanfare Union Saint-Martin donne un concert.
- 21h** Evoquant la révolution belge de 1830, le Groupe du canon du Mont Sarah se déplace dans les rues de la ville avec des flambeaux. Les participants animent les rues en chantant un air de la Muette de Portici.
- 22h30** Le groupe "Lariguette" en concert au Palace. Réservation au Palace.

## DIMANCHE 22 AOÛT

- 10h** Le cortège, avec ses 6 géants, le Cheval Bayard, 8 chars allégoriques et ses groupes historiques, prend le départ face à la gare et traverse la ville pour arriver vers 13h30 à l'Esplanade. La particularité des géants athois est qu'ils sont portés par un seul homme et qu'ils dansent. Leur poids varie de 105 à 130 kilos. Les porteurs se relayent le long du parcours. Le cheval Bayard (plus de 600 kilos), qui danse et se cabre en plusieurs endroits, est porté par 16 hommes. Saint-Christophe de Flobecq se déplace sur échasses. La danse traditionnelle du couple Goliath a lieu en deux endroits précis : le pont du Gadre (rue aux Gâdes) et le pont du Moulin (rue du Moulin).
- 15h** Début du cortège folklorique en sens inverse.

## LUNDI 23 AOÛT

- Dès le matin, les géants se promènent en ville avec leurs porteurs qui reçoivent les remerciements de la population.
- 15h** Promenades commentées en calèches à travers le centre historique d'Ath; départ rue I. Hoton à hauteur de l'Esplanade. € 2,50 adultes, € 1,25 enfants.

- 16h** Diverses activités sportives et musicales sont organisées au départ de l'Esplanade, avec la participation de la Royale Fanfare Union Saint-Martin et la Fanfare Sainte-Cécile et les Majorettes de Moulbaix.

- 18h** Des dizaines de montgolfières prennent leur envol sur l'Esplanade.

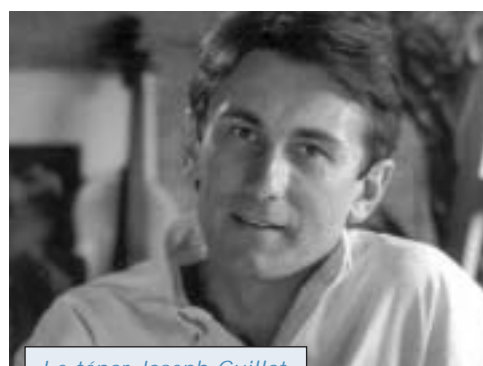
Durant le week-end de ducasse, l'Office de Tourisme, 18, rue de Pintamont, est ouvert : le samedi de 10h30 à 12h30 et de 14 à 18h; le dimanche de 9 à 18h; le lundi de 14 à 18h. Info : 068/26.51.70.

## VENDREDI 27 AOÛT

- 18h** Grand marché nocturne dans les rues du centre-ville.

## SAMEDI 28 ET DIMANCHE 29 AOÛT

Sam 20h - Dim 16h



Le ténor Joseph Guillot

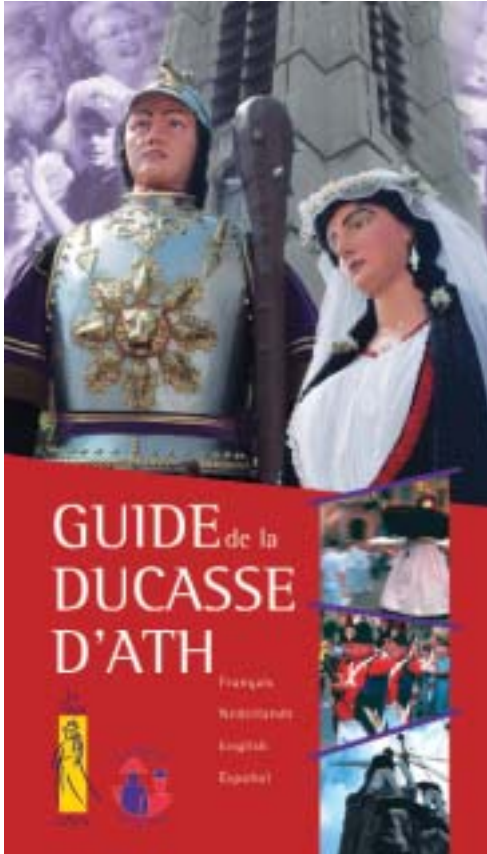
"Le chanteur de Mexico", opérette à grand spectacle en 22 tableaux de Francis Lopez. Au Palace. Par la société royale "Les Matelots de la Dendre". Avec Joseph Guillot, Isabelle Papegay, Jacques Tayles, Jean-Pierre Williame, Nathalie Landry, Fabrice Pillet, Laurent Rasmont, Catherine Lux, Daniel Leclercq. Décors Gérard Decarpentry, Béatrice Cardon. Mise en scène Jacques Tayles, Dominique Papegay. Orchestre : direction Jacques Grosjean, régie Paul Lambotte. Chorégraphie Annie Savouret. Costumes Maison Grout Bordeaux. Coiffures André Coyette. Accessoires Josiane Masure. Habillement Marie-Pierre Papegay. Régie générale Michel Clarot. Réservation : 068/28.37.62.

## LUNDI 8 "DE" SEPT.

- 14h30** 57<sup>e</sup> Grand Prix de balle pelote de la Ville d'Ath. Ballodrome de l'Esplanade. Tourpes, Kersken, Welar, Neuville. Organisation : ASBL "8 de septembre", 068/55.14.56.
- 17h** Concert de carillon par les sept élèves de la classe de carillon d'Ath.
- Soirée** On mange des moules dans plusieurs cafés, restaurants et sièges d'associations.
- 20h30** Grand concert par la Royale Harmonie Union de Lorette, sur le kiosque du Parc.
- 21h30** Grand feu d'artifice de clôture de ducasse.

# AUTOUR DE LA DUCASSE

## Un nouveau "Guide de la Ducasse d'Ath"



Afin de répondre aux attentes des visiteurs de la cité de Gouyasse, l'Office de Tourisme prépare la nouvelle édition du "Guide de la Ducasse d'Ath" (quadrilingue : français, néerlandais, anglais et espagnol). Ce document permet de suivre pas à pas le déroulement des festivités. Tous les éléments du cortège y sont précisément décrits et abondamment illustrés.

"Le Guide de la Ducasse d'Ath", 64 pages, illustrations en couleurs, € 5, disponible à l'Office de Tourisme - Maison des Géants, rue de Pintamont, 18, à partir du mercredi 18 août.

### Appel aux vendeurs

Le "Guide de la Ducasse d'Ath" sera vendu le long du parcours du cortège, le dimanche de la Ducasse. L'Office de Tourisme - Maison des Géants lance un appel aux mouvements de jeunesse qui souhaiteraient participer à cette vente. Pour tout renseignement, on

peut contacter la Maison des Géants, 068/26.51.73, maison.des.geants@ath.be

## La fanfare de Meslin- l'Evêque sort un compact- disc pour l'Aigle

En 2004, il y aura 150 ans que l'Aigle est bicéphale ; c'est à l'occasion d'une visite royale à Ath en 1854 que cette seconde tête lui fut donnée. Pour fêter cet anniversaire, la Royale Harmonie l'Union de Meslin-l'Evêque sort un compact-disc pour l'Aigle (que la musique de Meslin accompagne depuis près de 25 ans), avec la complicité de Jean-Paul Saussez, Raphaël Hertsens, Claude Borlez, Gaëtan Cordier et Christian Cannuyer (qui publiera également une brochure consacrée à l'Aigle). Prix du CD : € 12,50. Info : 0478/45.45.71.

## "La Vinerie" crée une carafe et des verres au dessin des géants

Une carafe en cristal et une collection de six verres gravés de dessins originaux de Gérard Decarpentry, représentant les géants d'Ath, sont en vente à "La Vinerie", au Quai St-Jacques à Ath, 068/84.20.30.

## La ducasse d'Ath, chef d'œuvre du patrimoine oral et immatériel de la Communauté française



Le mercredi 12 mai, dans la salle gothique de l'hôtel de ville de Mons, le Ministre de la Culture, Christian Dupont, a proclamé les quinze premiers chefs-d'œuvre du patrimoine oral et immatériel de la Communauté française. Cette première sélection avait été réalisée par le Conseil supérieur des Arts et Traditions populaires et le Conseil supérieur d'Ethnologie.

Le Ministère a proclamé les carnivals traditionnels de Binche et Malmédy, les marches de Fosses-la-Ville (Saint-Feuillien), Gerpennes (Sainte-Rolande), Ham-sur-Heure (Saint-Roch), Jumet (La Madeleine), Thuin (Saint-Roch), Walcourt (Notre-Dame de Walcourt). Le Tour Sainte-Gertrude de Nivelles, les

Echasseurs et la Royale Moncrabeau de Namur ainsi que la société royale des Arbalétriers visétois ont été distingués.

La ducasse de Mons, le Meiboom et la ducasse d'Ath ont aussi reçu le titre de chef-d'œuvre. Ces trois manifestations seront présentées à la reconnaissance de l'Unesco pour le patrimoine oral et immatériel de l'humanité dans un dossier international sur le thème des géants processionnels et des dragons. La Communauté flamande présentera les omme-gangs de Termonde et de Malines. Ce dossier comprendra également les géants du Nord de la France (Douai, Cassel, Dunkerque) et les animaux du Midi (Tarasque, Poulain de Pézenas). Nos amis catalans présenteront six



manifestations : la Patum de Berga, la Festa Major de Sant Pere à Reus, la Festa de Sant Felix à Vilafranca del Penedès, les Festes del Tura à Olot, les Festes del Claustre à Solsona et les Festes de Santa Tecla à Tarragone. Ce dossier sera présenté pour la fin de l'année 2004 et la proclamation aura lieu à la fin de l'année 2005.

La reconnaissance par la Communauté française est donc une étape vers une consécration internationale pour la ducasse d'Ath. Celle-ci s'inscrit dans le contexte plus large de la tradition des géants et dragons de procession et de cortège.

Nous remercions chaleureusement Monsieur Elio Di Rupp, Bourgmestre de Mons, pour l'accueil qu'il nous a réservé ce 12 mai en son Hôtel de Ville. Nous remercions aussi Monsieur le Ministre fédéral Rudy Demotte pour l'aide déterminante qu'il a apportée à la présentation de notre candidature lors de la venue en 2002 à Ath du Directeur général de l'UNESCO.



Jean  
de La  
Fontaine

## Quand l'école vient à la Bibliothèque

Une année d'animation à la bibliothèque Jean de La Fontaine



Présenter plus de 467 animations totalisant 695 heures d'activités destinées aux élèves de l'enseignement fondamental d'Ath, à des jeunes de 1<sup>ère</sup> secondaire ou à des adultes déficients mentaux, tient de la gageure. La description succincte qui suit permet de mieux comprendre le travail considérable déployé par le personnel de la bibliothèque tout au long d'une année en faveur de plus de 3.000 enfants et adultes.

Les animations aux innombrables facettes ont pour but d'amener les enfants de façon ludique, active, et aussi sérieuse, à la bibliothèque ainsi qu'aux sources d'information, de réflexion et de bonheur que sont les livres. La mise en place par la Ville d'un système de transport par bus, destiné aux écoles des villages, permet à tous les enfants d'Ath de 3 à 12 ans d'accéder aux connaissances, garanties pour tous, d'une société plus démocratique et meilleure.

A côté des animations "lectures vivantes" et "contes" dans lesquelles se retrouvent les traditionnelles histoires de sorcières, dragons ou gnomes, à côté des histoires pour réfléchir ou pour rire, la Bibliothèque Jean de La Fontaine a développé tout un panel d'activités qui font d'elle un lieu de dynamisme peu égalé en Communauté française.

Dans les "Petits riens qui font du bien et qui ne coûtent rien", des enfants de 6 à 12 ans discutent et partagent leurs impressions autour de petits bonheurs simples qu'ils côtoient quotidiennement. Les plus grands de 5<sup>ème</sup> et 6<sup>ème</sup> primaires s'initient à la philosophie au travers du livre "Nuit d'orage" qui leur donne l'occasion de développer leur esprit critique et de partager autour de thèmes comme la famille, l'identité, la mort, etc.

La perspicacité des enfants peut se développer lors

de séances de devinettes et de charades au cours desquelles des énigmes comme "Qu'est ce qui peut voyager jour et nuit sans jamais quitter son lit ?" ou "Qui peut sauter sans jambes et sans pieds ?" ne résistent pas aux efforts cérébraux d'équipes de trois ou quatre enfants.

L'écriture est mise à l'honneur dans un atelier pendant lequel des enfants de 10 ans créent une histoire sur base des illustrations du livre "Trois chats", tandis que l'ouvrage "Saperlipopette" sert de base à l'écriture de poésie sous forme de jeu avec gages. Lors d'autres séances, les enfants inventent une histoire et l'illustrent par des collages ou encore dessinent ce qui leur a été raconté.

L'oralité n'est pas oubliée dans une activité intitulée "Le livre des peut-être".

Les enfants découvrent au travers de "L'Arbre généalogique" la manière de réaliser un arbre généalogique. Une présentation des principales sources et de la marche à suivre pour y arriver les conduisent à une réalisation concrète et humoristique d'un arbre imaginaire.

L'utilisation des collections de la bibliothèque et de ses ouvrages de références se fait lors des "Recherches documentaires". La présentation approfondie de la section "Jeunesse" se conclut par un exercice pratique sous forme d'un questionnaire attrayant et diversifié.



Le projet "Dites, les enfants !" qui s'étale tout au long de l'année scolaire, touche des enfants de 5<sup>ème</sup> et 6<sup>ème</sup> primaires. Cette année, le thème était la peinture. Au travers de dizaines d'ateliers d'écriture et de dramatisation, 150 enfants ont donné vie aux personnages des plus célèbres tableaux de l'histoire de l'art. Ils ont ensuite présenté le fruit de leur travail à l'occasion de deux soirées au Palace.

L'art a encore été mis à l'honneur par des animateurs du Musée d'Art Contemporain de Hornu. A l'invitation de la Bibliothèque, ceux-ci se sont adressés à des enfants de 7-8 ans pour les sensibiliser à l'art contemporain.

L'ensemble de ces activités seront présentées à la Bibliothèque au travers d'une

## Exposition

### "Quand l'école vient à la Bibliothèque"

du 11 juin au 5 août 2004

aux heures habituelles d'ouverture

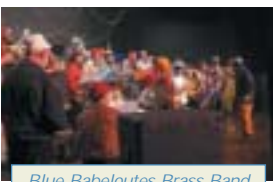
Info : 068/26.92.40

Boulevard  
du Château, 16  
7800 Ath  
068/26.92.40

# AGENDA

## JUIN

Jusqu'au	05-08	<b>Les petites floralies athises.</b> Org.: Ville d'Ath, 068/26.91.37.	ve 18-06 au di 20-06	<b>Grand Prix ballant Albert Leroux.</b> A Bouvignies. Restauration tout le week-end. Mixed grill : 3 morceaux de viandes, frites, crudités : € 10 adultes, € 8 enfants. Luttés des vétérans. Grand prix des pupilles. Grand prix des cadets. Org.: Royale Union Sportive de Bouvignies, 0495/83.25.88.
Jusqu'au	15-08	<b>"Quand l'école vient à la Bibliothèque".</b> Exposition à la Bibliothèque Jean de La Fontaine. Voir p. 35.	ve 17h30 sa 14h di 14h	
ve	11-06	<b>Portes ouvertes</b> pour les classes maternelles de l'Ecole communale de Ligne, jusque 19h. Org.: Ecole communale de Ligne, 068/25.04.60.		
ve	11-06 au di 13-06	<b>Ducasse des P'tits Urchons.</b> Site du Moulin à Irchonwelz. Ouverture du chapiteau. Animation musicale. Souper. Traditionnel Cochon de lait, frites. Souper. Traditionnel Cochon de lait, frites. Animation musicale. Petits déjeuners. Jean-Claude Coulon nous anime. Traditionnel Cochon de lait, frites. Monsieur Michel, pour les petits et les grands. Animation par la Royale Fanfare l'Union de St-Denis d'Irchonwelz. Rés. repas : 068/28.44.49.	sa 19-06 9h 15h 16h30 18h	<b>Portes ouvertes à l'Académie de musique.</b> Animation par toutes les classes de musique, de danse et des arts de la parole et du théâtre. Org.: Académie de musique, 068/84.14.37. <b>Visite guidée de la tour St-Julien et de son carillon.</b> Voir p. 29. <b>Concert de carillon à St-Julien.</b> Voir p. 30. <b>15<sup>ème</sup> Nocturne de l'été au Quartier de St-Julien.</b> Nombreuses animations, fête foraine, magasins ouverts jusque minuit, maraîchers, artisans, mur d'escalade, maquillage enfants, jongleurs. Org.: Les Amis du Quartier St-Julien, 068/28.20.48.
sa	12-06	<b>Concert de carillon</b> à St-Julien. Voir p. 30.	sa 19-06 et di 20-06 sa 8h 11h30 18h	<b>Fête de la renouée à Lanquesaint.</b> Promenade équestre. Restauration. Départ du cortège de la renouée au 182, chemin de la Justice. Ce cortège sera suivi du feu de la St-Jean et du bal Folk animé par les Zildulvins. Souper tartines prévu. Dîner campagnard. Org.: Les Saqueux des Crolites, 068/28 58 27. <b>Challenge Pascal Jennebauffe de mini-foot en salle.</b> Au CEVA. Petite restauration et ambiance "rouche" assurée avec écran géant. Matches de qualifications. Matches de classement. Grande finale. Buvette. Org.: Club des supporters du Standard les Red Geants, 068/84.28.72.
di	13-06	<b>Elections régionales et européennes.</b> Voter est un droit et un devoir. On ne vote régulièrement que dans les pays libres et démocratiques. Peu de pays du monde connaissent réellement la démocratie. Vivre en liberté et en démocratie est une chance et un bonheur inestimables, pour nous et pour nos enfants. <b>Rallye gastronomique du Pays Vert.</b> Chaque service d'un menu est pris dans un établissement différent. € 29. Org: Amis de la Nature, 068/28.09.09.	di 20-06 12h	<b>Randonnée à Flobecq.</b> Guide : André Degransart. Org: Amis de la Nature, 068/44.90.96. <b>Concours de pêche individuel.</b> A Maffle, Quai Lebrun. Cinquième anniversaire de la société : tous les pêcheurs reçoivent un prix ! Org.: Les pêcheurs du dimanche, 0497/81.00.61.
ma	15-06	<b>Visite d'un jardin.</b> Org.: Université du Temps Disponible, 068/26.99.89. <b>Exposition des travaux</b> et remise de prix à l'Ecole communale de Lanquesaint. Org.: Ecole communale de Lanquesaint, 068/84.25.74.	sa 9h di 10h 19h30	<b>Concours public de l'Académie de musique.</b> Violoncelle. Org.: Académie de musique, 068/84.14.37. <b>Visite guidée de la Tour Burbant.</b> Voir p. 29. <b>Concours public de l'Académie de musique.</b> Déclamation. A la Maison culturelle. Carillon. Tour de St-Julien. Org.: Académie de musique, 068/84.14.37. <b>Remise des prix à l'Ecole communale de Moulbaix.</b> Org.: Ecole communale de Moulbaix, 068/28.32.97.
ve	18-06	<b>Concours public de l'Académie de musique.</b> Violoncelle. Org.: Académie de musique, 068/84.14.37. <b>Fête de la Musique à Ath.</b> Au Palace. "Swede-Swede" : dix musiciens amenés par le bouillant Boketshu 1 <sup>er</sup> , classé "Meilleur orchestre tradi-moderne" pour l'année 2002 par l'Association des journalistes chroniqueurs de musique du Congo. Première partie assurée par les prestations de jeunes musiciens d'origine congolaise. "Le Blue Babeloutes Brass Band" (Fanfare de Mourcourt). Si le temps le permet, la Fanfare de Mourcourt se produira en extérieur, à l'arrière du Palace, dans la cour de l'ancienne brasserie Langie. Entrée gratuite, programme varié pour petits et grands, restauration africaine et bar ouvert toute la soirée. Org.: MCA, 068/26.99.89.	lu 21-06 14h 18h30 18h ma 22-06 14h me 23-06 10h	<b>Concours public de l'Académie de musique.</b> Déclamation. A la Maison culturelle. Org.: Académie de musique, 068/84.14.37. <b>Remise des prix</b> à l'Ecole communale de Villers-St-Amand. Org.: Ecole communale de Villers-St-Amand, 068/28.19.90.



Blue Babeloutes Brass Band

		Réunion des plus de 50 ans. A la Salle du Tchop à Meslin-l'Evêque. Info : 068/57.20.10.	16h30 17h30	Concert de carillon à St-Julien. Voir p. 30. Remise des prix et souper à l'Ecole communale de Rebaix. Org.: Ecole communale de Rebaix, 068/28.25.38.
je 24-06	18h	Remise des prix et barbecue, à l'Ecole communale du Faubourg de Mons. Org.: Ecole communale du Faubourg de Mons, 068/84.01.89.	sa 26-06 et di 27-06 sa 19h - dim 12h	Repas scolaires à l'Ecole communale d'Isières. Org.: Ecole communale d'Isières, 068/28.20.23.
ve 25-06	10h45	Remise des prix à l'Ecole communale de Bouvignies. Org.: Ecole communale de Bouvignies, 068/28.69.25.	sa 17h30	Ducasse d'Ostiches. Loges foraines et chapiteau. Concert rock avec PO. Box, Draw me a cow, Les Bob's, Le Mordoks, FATB. PAF : € 6. Prévente : € 4 au "St-Pierre" Ostiches, et "Au Télégraphe" Ath. Brocante jusque 16h.
	19h30	Fête scolaire et remise des prix à l'Ecole communale d'Isières. Org.: Ecole communale d'Isières, 068/28.20.23.	di 8h 9h15 10h30	Messe. Cortège en fanfare de mini-géants : Prosper et ses amis. Promenade en char gratuit. Apéritif de ducasse. Repas : jambon à l'os + tarte. Adultes : € 12; enfants 6 à 12 : € 6; enfants 0 à 6 : gratuit. (Insc. pour le 19-06). Animation musicale et pêche à la truite à la main. Info : 068/64.50.52;
ve 25-06 au di 27-06		Ducasse de Lorette. Au Faubourg de Bruxelles.	12h30 13h	
ve 25-06 au lu 28-06		Ducasse de Meslin-l'Evêque. Attractions foraines, petite restauration.	15h	
ve	19h30	Sortie du "Pèlerin" accompagné de l'Harmonie royale l'Union de Meslin.	sa 26-06 au sa 03-07	Grand voyage d'été à la Côte d'Azur. Org.: Amis de la Nature, 068/28.09.09.
	20h	Grande soirée avec Marka, ses musiques et ses rythmes endiablés. Ouverture de scène avec le groupe "Elvis Junior". Après concert avec le DJ Didjé. Entrée : € 15. Prévente : € 12 chez Extra-Zone, Librairie La Meslinoise, café-garage Michel Frison.	di 27-06 10h	Fête scolaire et remise des prix à l'Ecole communale de Maffle. Org.: Ecole communale de Maffle, 068/28.23.17.
		 Marka à Meslin	10h	Portes ouvertes du bassin Ninie. Visites du site semi-naturel. Repas sur inscription à 13h. Org.: Comité de la Région d'Ath pour la Sauvegarde de l'Environnement Naturel (CRA-SEN), 069/67.14.22.
sa	14h	1 <sup>er</sup> départ des "12 heures de cuistax". Championnat du Hainaut : € 350 de prix. (Insc. avant 23-06).	10h	"Agneau et saveurs du terroir". Redécouvrez la saveur de l'agneau de nos régions. Au CEVA. Voir p. 28.
	15h30	Tournoi de kicker humain sous chapiteau, par équipes de six, cat. seniors et jeunes. (Insc. avant 23-06).	15h	Remise des prix et traditionnel souper de l'Ecole communale d'Arbre, en la salle "La Tannerie". Org. Ecole communale d'Arbre, 068/28.16.88.
	21h	Grande soirée de la J.S. Meslinoise. MJM Sonorisation.	lu 28-06 14h	Remise des prix à l'Ecole communale de Mainvault. Org.: Ecole communale de Mainvault, 068/64.60.31.
di	7h30	Déjeuner pour les participants à la course de Cuistax. € 3.	18h	Remise des prix à l'Ecole communale de Ghislenghien. Org.: Ecole communale de Ghislenghien, 068/55.11.60.
	11h	2 <sup>ème</sup> départ des "12 heures de cuistax".	18h30	Remise des prix et petite restauration barbecue sandwiches, à l'école communale "Les Hérissons" d'Irchonwelz. Org.: Ecole communale d'Irchonwelz, 068/28.51.42.
	11h30	Concert apéritif présenté par l'Harmonie royale l'Union de Meslin, accompagnée de Jean-Pol Saussez, en présentation de leur nouveau CD.	ma 29-06 19h	Remise des prix des examens cantonaux. Au Palace. Org.: Ecoles communales d'Ath, 068/28.91.55.
	12h	Barbecue : saucisses, brochettes, frites, sauce provençale.		
	17h15	14 <sup>ème</sup> concours du lancer d'œuf frais, par équipes de 2 personnes. Insc. sur place. Tentative du record du monde : 75 m !		
	18h	Remise des prix.		
	21h	Soirée des champions. Années 80. MJM Sonorisation.		
lu	16h30	Goûter musical animé par "Les Irréductibles du Musette".		
	21h	Course de garçons de café. Insc. sur place.		
	21h30	Soirée de clôture. Org.: J.S. Meslinoise Grand-Marais et "Les Criquets", 068/84.01.31.		
sa 26-06		Tournoi de mini-foot. 6 <sup>ème</sup> challenge "Georges Hoffem" de mini-foot en la salle "La Couturelle" de Meslin-l'Evêque. Insc.: € 30/équipe. A 18h30 : remise des coupes. Org.: Sporting Club d'Irchonwelz, 068/28.06.60;		
	10h	Remise officielle des diplômes aux lauréats des concours publics 2004 de l'Académie de musique. Hôtel de Ville. Org.: Académie de musique, 068/84.14.37.		
	14h30	Remise des prix à l'Ecole communale d'Ormeignies. Org.: Ecole communale d'Ormeignies, 068/28.10.43.		
	15h	Remise des prix à l'Ecole communale de Ligne. Org.: Ecole communale de Ligne, 068/25.04.60.		
<b>JUILLET</b>				
			ve 02-07 au di 04-07 ve 21h sa 21h di 21h	Soirées du Comité des jeunes d'Ostiches. Soirée dansante. Soirée dansante. Bar à cocktail. Spectacle avec Alain Denis et soirée de clôture. Org.: Comité des Jeunes d'Ostiches, 0477/99.23.29.
			sa 03-07 au sa 10-07	Grand voyage d'été à la Côte d'Azur. Org.: Amis de la Nature, 068/28.09.09.
			di 04-07	C'est la fête au moulin d'Ostiches. Voir p. 29.

		Messe et repas annuels des plus de 50 ans, à Meslin-l'Evêque. Info : 068/57.20.10.
ve 09-07		Don du sang. Salle du Tchop à Meslin-l'Evêque. Org.: Croix Rouge, 068/55.19.91.
ve 09-07 au ve 12-07	17h	92 <sup>ème</sup> Ducasse du Canon. Au Faubourg de Tournai. Ouverture de la ducasse. Salve d'honneur. Tir du Canon. 19h Souper spectacle. Concert par la Royale Fanfare St-Denis d'Irchonwelz. Pintadeau, pomme au Calvados, frites ou américain, frites. 22h Tof et Simone. Adultes : € 13 souper et spectacle; € 3 spectacle. Enfants : € 9 (souper et spectacle). 14h Sortie des géants et de la Fanfare St-Denis d'Irchonwelz dans les rues du Faubourg. 20h Concert par la Royale Fanfare Union St-Martin, suivi d'une soirée dansante animée par SDR Sonorisation (entrée gratuite). di 7h Marché fermier, foire aux artisans, brocante jusque 19h. 14h Cortège folklorique dans les rues du Faubourg. 19h30 Rondau final. 20h Soirée sixties animée par SDR Sonorisation (entrée gratuite). lu matin Sortie des géants dans les rues du Faubourg. 17h Distribution de tickets gratuits pour les loges foraines. Org.: Les Francs de Bruges, 068/28.64.77.
	19h	
	22h	
sa	14h	
	20h	
di	7h	
	14h	
	19h30	
	20h	
lu	matin	
	17h	
sa 10-07	15h	"La Gouyasse" : course de 11,3 km, patronnée par l'ACHRO. Parcours campagnard. Insc. et vestiaire sur place. Ravitaillement en course. Buvette, coupes, tombola gratuite, présentation de fitness. Au CEVA. Org.: Club Tri-ath-Ion, 068/28.18.66.
ve 16-07 au ve 27-07	18h	58 <sup>ème</sup> Ducasse du Grand Chemin à Maffle. Enlogement des pigeons (concours sur Roisin). 21h Soirée avec Sono Mag. 21h30 Départ des maronnes. 22h30 Brûlage des maronnes. Après le brûlage : Sono Mag. sa 9h Rentrée des appareils. 9h Brocante et marché artisanal jusque 19h. 15h Crossage au palier. 18h Accueil des personnalités et vin d'honneur. 18h30 Départ du cortège pour le mariage des géants. 19h Mariage à l'ancienne Maison communale. 19h30 Cérémonie sur le Parvis de l'église. 21h Bal avec l'orchestre Epsilon. di 11h15 Concert apéritif par la Fanfare de Moustier. 12h Repas cochon de lait (Rés. avant le 14-07). 13h Animation par Duo Music 2000. 14h30 Cortège folklorique. 18h Accordéon Club Huissignies. 18h30 Rondeau final. 21h Bal avec l'orchestre "La dernière séance". lu 10h Sortie des géants au village. 10h Jeu de balle pour minimes : Grand Prix du Milo. Soirée Raclot (karaoke). me Jeu de balle : 2 <sup>ème</sup> Grand Prix du "Flâneur". Equipes pupilles de Bouvignies, Blicquy, Moustier et Tourpes. Par amitié et pour le souvenir de Jean Dupont. Org.: Les Rigolos, 068/28.64.62.
	21h	
	21h30	
	22h30	
sa	9h	
	9h	
	15h	
	18h	
	18h30	
	19h	
	19h30	
	21h	
di	11h15	
	12h	
	13h	
	14h30	
	18h	
	18h30	
	21h	
lu	10h	
	10h	
me		
ve 16-07 au je 30-09		Saint-Julien 1404-2004 – Six siècles au cœur de la cité. Exposition à l'occasion du 600 <sup>ème</sup> anniversaire de l'église St-Julien. Voir p. 31.
sa 17-07		Sortie vélo à Overboelare. Guide : Yvon. Org.: Amis de la Nature, 068/28.45.39.
sa 17-07 et di 18-07		11 <sup>ème</sup> Tournoi de Billard. A l'Ecole communale de Ligne. 16 équipes de 5 joueurs. Org.: Lignes Princes & Ligne Essor, 0495/32.33.38 et <a href="http://users.skynet.be/lignebillard">http://users.skynet.be/lignebillard</a>

sa 17-07 au sa 24-07		
di 18-07		
	15h	
lu 19-07	15h	
sa 24-07 et di 25-07		
sa	9h30	
	16h	
	18h	
	21h	
di	8h	
	10h	
	11h15	
	12h	
	15h	
	17h	
	18h30	
	20h	
di 25-07		
ve 30-07 au ma 03-08		
ve	19h30	
sa	14h	
	15h	
	15h	
	19h	
	21h	
di	10h	
	11h	
	13h	
	14h	
	15h	
	19h	
lu	15h	
ma	14h	
sa 31-07 et di 01-08		

Grand circuit pédestre dans les Vosges. Organisateur : André. Org.: Amis de la Nature, 068/44.90.96.
Dîner annuel du Conseiller communal Raymond Vignoble. Salle "La Couturelle" à Meslin-l'Evêque. Info : 068/56.89.31.
Visite guidée de la Tour Burbant. Voir p. 29.
34 <sup>ème</sup> Journée des Vétérans. Grand Prix Jean Delaunoit de balle pelote avec balles en peau. Place de la Libération. Info : 068/55.14.56.
Fancy-Fair du Bois-Hellin à Mainvault. Petite restauration, château gonflable, jeu de clous. Concours de pigeons sur Quiévrain. Enlogement jusque 11h30. Après-midi enfantine avec Monsieur Michel. Entrée gratuite. Orgue de Barbarie et petite restauration. Mega Dance Party sous chapiteau. MJM Sonorisation. Point Vert ADEPS. Marche de 5, 10, 20 km. Ouverture de l'abbaye. Messe. Barbecue champêtre avec animation musicale. Concert promenade par la Fanfare Ste-Cécile de Mainvault. Alain Denis. Le Tyrol au Bois-Hellin. Soirée de clôture gratuite. MJM Sonorisation. Org.: Les Amis du Bois-Hellin, 068/64.50.07.
Week-end ballant. Place de Meslin-l'Evêque. Org.: La Pelote Meslinoise, 068/28.23.33.
Concours de pêche individuel. A Maffle, Quai Lebrun. Org.: Les Pêcheurs du dimanche, 0497/81.00.61.
17 <sup>ème</sup> Kermesse d'août d'Isières. Loges foraines et petite restauration. Soirée cochonnailles. Dégustation de bières wallonnes. Animation musicale avec le "Terrible Thomas". Sortie des géants d'Isières. Premier départ des 4 heures de trottinettes. Balle pelote : Rég. 1, Isières-Rebaix. Les géants d'Isières dansent sur la Place. Bal populaire. Deuxième départ des trottinettes. Ambiance apéritive. Remise des trophées. Les géants dans les rues du village. Balle pelote : Nat. II, Isières-Thieulain. Rondeau final des géants d'Isières et de leur invité El'Gauché. Oberbayern en balade. Balle pelote : Nat. II, Isières-Thieulain-Oeudeghien. Balle pelote : Grand Prix de la ducasse, café de la Place- Café des Prisonniers-A.G.I.-Géants. Info : 0475/57.74.86.
Ducasse du Pèlerin. Salle du Tchop à Meslin-l'Evêque. Org.: Comité du Pèlerin, 068/57.20.38.
Concert de carillon à St-Julien. Voir p. 30.
Election Miss Ath 2004. Au CEVA. Voir p. 28.
Grande brocante avec Marché fermier et artisanal. A Autreppe (Ormeignies), buvette et restauration. Emplacement : € 5. Jusque 18h. Info : 0496/46.09.02.

AOUT

sa 07-08	16h30
	20h
di 08-08	7h

**me 11-08 au di 15-08** **Circuit des Brasseries.** Organisateur : André. Org.: Amis de la Nature, 068/44.90.96.

**ve 13-08 21h** **Soirée mousse.** Au CEVA. Voir p. 28.

**ve 13-08 au di 15-08** **26<sup>ème</sup> Fête champêtre de la Clef des Champs.** A Arbre.

**ve 17h** Ouverture de la buvette et vin d'honneur.

**20h** Arbre chante et danse, avec Frédéric Lamory, Manon Selyn, Romy Perrier, Roméo, Cosimo.

**sa 10h** Concentration de motos.

**13h30** Jeux champêtres pour enfants et adultes. Insc. gratuite; lots pour tous. Présence d'un clown.

**18h** Remise des prix.

**21h** Soirée des jeunes. Disco K Dance.

**di 12h** Apéritif et dîner.

**13h** Claudy Bertrand Show. Mélissa et ses danseuses.

**soir** Bal de clôture. Org.: Comité de la Clef des Champs, 068/28.66.98.

**ve 13-08 au lu 16-08** **Ducasse de Rebaix.** Petite restauration, manège, SDR Sonorisation, entrée gratuite sous chapiteau.

**ve 21h** Désiré le potier et Omer dansent avec Jean-Paul Saussez "Eul Potieu".

**22h30** C'est le 11<sup>ème</sup> anniversaire des "Artifices du Maître de musique".

**sa 19h30** Mixed grill : trois sortes de viandes et crudités à volonté. Adultes € 10; enfants € 5 (Rés. souhaitée).

**20h** Cabaret spectacle avec Jean-Paul Saussez.

**22h** Bal du potier.

**di 14h30** Grand cortège folklorique.

**19h** Rondeau final.

**20h** Grand bal de clôture.

**lu 10h** Désiré et Omer sillonnent les rues de Rebaix.

**18h** Envol de montgolfière. Info.: 068/28.13.50.

**sa 14-08** **Concours de pêche individuel.** A Maffle, Quai Lebrun. Org.: Les Pêcheurs du dimanche, 0497/81.00.61.

**16h30** **Concert de carillon à St-Julien.** Voir p. 30.

**sa 14-08 et di 15-08** **Compétition de skate.** Sur le site du skate park, local de la rampe. Inscription avec une boisson et un sandwich : € 5. Org.: AJI, 068/26.99.74.

**28<sup>ème</sup> Tournoi Deligny et 4<sup>ème</sup> brocante.** La brocante se déroulera dans le Parc de la Berlière, le Sam dès 8h. Emplacements : € 5 à réserver. Tournoi de football : Sam à pd 9h (2 groupes de 4 équipes). Dim à pd 10h30 : match féminin et finales à pd 13h30. Restauration tout le week-end. Org.: F.C. Houtaing, 0473/86.06.67.

**di 15-08** **Ducasse d'El Rue.** Tournoi Jean-Jacques Mespouilles à Meslin-l'Évêque. Info : 068/57.20.35.

**9h30** **Balle pelote.** Au ballodrome de Bouvignies. Catégorie minime : Grand Prix des conseillers communaux Patrice Bougenies et Bruno Montanari, entre Bassilly, Isières et La Hamaide. Promotion : Grand Prix Richard Hotton, entre les deux meilleures équipes classées du Hainaut Occidental et Steenkerke. Org.: Musée National des Jeux de Paume et Royale Union Sportive de Bouvignies, 068/55.14.56.



Le Potier de Rebaix

**9h30** **Pèlerinage à Notre-Dame de la Cavée.** Départ de la procession de l'église d'Isières, suivie de la messe de l'Assomption et de la fête champêtre à la ferme Dewulf. Info : 068/28.15.21.

**10h** **Grande Journée Mariale à Villers-Notre-Dame.** Célébration eucharistique présidée par S.E. Mgr Guy Harpigny, Evêque de Tournai, dans les jardins de la Maison de Damas, suivie de la procession.

**16h** Salut au Saint-Sacrement au sanctuaire de Villers-Notre-Dame. Org.: Maison Damas, 068/28.28.13.

**15h** **Visite guidée de la Tour Burbant.** Voir p. 29.

**ve 20-08 14h30** **Tir de la ducasse d'Ath.** Perche verticale sur l'Esplanade. Org.: Archers St-Nicolas d'Irchonwelz, 068/28.42.82.

**4<sup>ème</sup> week-end d'août**  
du vendredi 20 août au lundi 8 "de" septembre voir page 33.

**EUL DUCASS' D'ATH**

**sa 21-08 9h30** **Finale de la coupe de Belgique "pupilles"** avec six équipes, sur la Place d'Isières. Org.: Royale Pelote Isiéroise Fraternelle.

**lu 23-08 14h30** **Tir de la ducasse d'Ath.** Perche verticale sur l'Esplanade. Org.: Archers St-Nicolas d'Irchonwelz, 068/28.42.82.

**je 26-08 au di 29-08** **5<sup>ème</sup> Ath Open 2004.** Au RTC Ath, Rivage de la Dendre. Compétition du Nec Whellchair Tennis Tour (équivalent des circuits ATP et WTA). Participation d'une dizaine de nationalités. A quelques semaines de Jeux Paralympiques d'Athènes, le Ath Open 2004 sera encore plus extraordinaire que ses prédécesseurs. Spectacle exceptionnel et démarche exemplaire d'intégration pour tous. Accès gratuit du Jeu à 9h jusqu'à la cérémonie de clôture du Dim à 19h. Info : 068/28.54.89.

**ve 27-08 18h** **Grand marché nocturne** dans les rues du centre-ville. Voir p. 33.

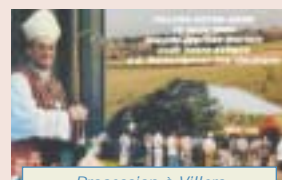
**sa 28-08 10h** **6<sup>ème</sup> Grand Prix Ambiorix.** Au Ballodrome de Rebaix. Entre les équipes P'tit Bacchus, Bayardins, Sanson, Aigle-Victoire, Royale Union St-Denis-Flaneurs Boys, Ambiorix. Org. Les porteurs d'Ambiorix, 0479/64.76.81.

**16h30** **Concert de carillon à St-Julien.** Voir p. 30.

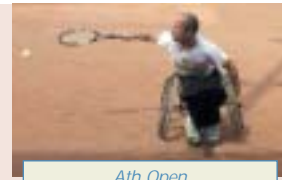
**sa 28-08 et di 29-08** **"Le chanteur de Mexico".** Opérette au Palace. Voir p. 33.

**sa 20h - di 16h**

**je 02-09 20h** **Chorale "A Cœur Joie" d'Irchonwelz :** inscriptions et renseignements au sujet de la chorale. Au Local de Musique, Place d'Irchonwelz. Org.: "A Cœur Joie" d'Irchonwelz, 068/84.00.23.



Procession à Villers



Ath Open

## SEPTEMBRE

## AGENDA

ve 03-09	20h	<b>Musique à Irchonwelz</b> : inscriptions et renseignements au sujet des cours de solfège et de musique à la Fanfare St-Denis d'Irchonwelz. Au Local de Musique, Place d'Irchonwelz. Org.: Fanfare St-Denis d'Irchonwelz, 068/84.00.23.			Hall de sports de Jodoigne. Encadrement de signaleurs et liaisons radio. Insc. à pd 11h30 à la Salle Spoculo à Ormeignies. Randonnée + repas : € 15; sans repas : € 7,50.
sa 04-09 et di 05-09	12h	<b>Grande foire aux moules</b> . Au Quartier de l'Europe, jusque 21h. Moules nature, à l'ail, provençale, ou filet américain (de € 9,50 à 12,50). Apéritif offert. Brocante, insc. € 2,50. Au profit de la sclérose en plaque. Org.: Comité de soutien à l'enfance, 0497/93.46.18.		19h	Banquet à la Salle Spoculo à Ormeignies : apéritif, buffet fromage ou cochon à la broche, dessert et café. Avec "Duo 2000", William et Philippe, ex-batteur des Polaris. Adultes : € 15; moins 12 ans : € 7,50. Org.: Ligue sclérose en plaques, 068/28.47.27.
di 05-09	10h15 11h30 13h	<b>60<sup>ème</sup> Anniversaire de la libération et de la journée du 3 septembre 1944</b> qui nous rappelle la mort de trois résistants à Isières. Messe à l'église d'Isières. Dépôt de fleurs au monument. Vin d'honneur. Traditionnel banquet des résistants. Org.: Les Résistants Isiérois, 068/28.36.69.	lu 13-09		<b>Reprise des entraînements du CETFOR</b> , au Stade des Géants. Voir p. 26.
		<b>Fête de la ruralité et Grand Prix d'automne</b> . Au CEVA. Voir p. 28. <b>Randonnée</b> . Guides : Jeannine et Christian. Org.: Amis de la Nature, 068/31.45.54.	je 16-09	19h30	<b>"Les plantes toxiques du jardin"</b> . Conférence par M. Vilain. Salle de la Maison du Peuple de Maffle. Org.: Cercle Horticole de Maffle, 068/28.18.70.
me 08-09		<b>Le 8 "de" septembre</b> . Festivités de fin d'Eul ducass' d'Ath. Voir p. 33.	ve 17-09	20h	<b>"Scala"</b> : concert unique en Wallonie. Au Palace. Org.: MCA, 068/26.99.89.
ve 10-09	14h30	<b>Balle pelote</b> . Démonstration avec les joueurs belges ayant participé aux championnats mondiaux en Italie. Llargues avec balles en peau fabriquées en Espagne. Ballodrome de l'Esplanade. Info : 068/55.14.56.	ve 17-09 au lu 20-09		<b>Kermesse de septembre à Ormeignies</b> . Loges foraines, frites, barbecue. Enlogement concours de pigeons. Concours de manille au Marichau. Tir à l'arc sous chapiteau (1 <sup>er</sup> tir du challenge). Brûlage des maronnes de Dodol. Barbecue au Marichau. Pétanque sur la Place. Jeu de balle. Constatation concours de pigeons. Mariage des géants Dodol et Grisette. Concours karaoké au Marichau. Marche ADEPS, 5, 10 et 20 km. 3 <sup>ème</sup> brocante des Villageois. Repas sous chapiteau animé par Alain Denis. Promenade de géants dans le village. Concert par la Royale Fanfare St-Ursmer. Messe des combattants. Tir à l'arc (2 <sup>ème</sup> tir du challenge). Org.: Les Villageois, 068/84.07.55.
ve 10-09 au di 12-09		<b>10<sup>ème</sup> Ducasse de Ghislenghien</b> . Manèges, fanfares, barbecue, bière Ghislenghiennoise, fromage Val des Vierges, saucisses fumées. Souper au fromage. Soirée spectacle 1 <sup>ère</sup> partie (entrée gratuite). Cracheurs de feu. Feu d'artifice. Soirée spectacle 2 <sup>ème</sup> partie (entrée gratuite). Animations diverses. 14 <sup>ème</sup> Dance party. Space-tracer. Pont lumineux. Festival deD.J.	sa	14h30 14h30 17h 17h30 19h 7h 8h 12h 14h30 17h30 11h 17h	<b>Concours de pêche à l'américaine</b> . A Maffle, Quai Lebrun. Org.: Les Pêcheurs du dimanche, 0497/81.00.61.
ve	20h 20h45 22h15 22h30		di	7h 8h 12h 14h30 17h30	<b>11<sup>ème</sup> Ronde des Tortues Meslinoises</b> . Sale "La Couturelle" à Meslin-l'Evêque. Org.: Tortues Meslinoises, 068/57.20.72;
sa	23h 11h 20h30		di 19-09		<b>"Pour une responsabilité morale"</b> . Exposé de Albert Leroy. Au Château Burbant. Les Jardins de pensée. Org.: MCA Commission Qualité de Vie, 068/26.99.99.
di	9h 10h 12h 19h			10h	<b>Visite guidée de la Tour Burbant</b> . Voir p. 29.
ve 10-09 au lu 27-09		<b>Grand voyage au Vietnam</b> . Org.: Amis de la Nature, 068/28.09.09.	ve 24-09	20h	<b>"Gran Ballet Argentino"</b> de Miguel Angel Tapia. Au Palace. Org.: MCA, 068/26.99.89.
ve 10-09 au di 12-09		<b>Exposition annuelle de petit élevage</b> . Au CEVA. Org.: Cercle de Petit Elevage et Horticole de Meslin-l'Evêque, 068/55.19.42.	di 26-09	10h	<b>Promenade à Grosage</b> . Avec Anthony Demarbaix. Les Jardins de pensée. Org.: MCA Commission Qualité de Vie, 068/26.99.99.
sa 11-09	13h	<b>Journée d'inscription aux ateliers de la MCA</b> . Au Château Burbant. Org.: Maison Culturelle d'Ath, 068/26.99.81.	lu 27-09	20h	<b>Fête de la Communauté Française</b> : théâtre gratuit au Palace. Org.: MCA, 068/26.99.89.
		<b>Concentration de motos et banquet du Groupe de sclérose en plaques</b> . Randonnée motos de 170 km vers le Brabant Wallon, Waterloo, Jodoigne, avec réception au			